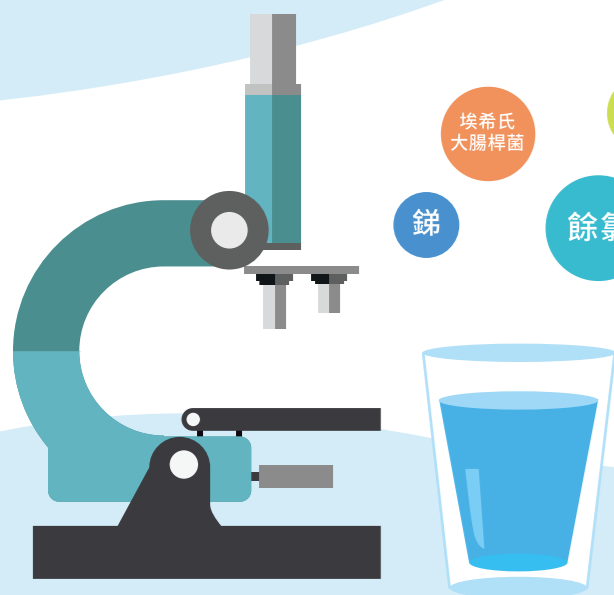


1 香港食水標準



水務署過去一直按照世界衛生組織的《飲用水水質準則》（「世衛準則」）供應食水。根據專家顧問研究兩個國際組織（即世界衛生組織（「世衛」）和歐盟）及七個海外國家（即英國、美國、加拿大、澳洲、新加坡、紐西蘭和日本）訂立食水標準的策略、理據和做法，香港特別行政區政府（「政府」）訂立了一套香港食水標準，並且已獲食水安全諮詢委員會¹的接納。

¹食水安全諮詢委員會由相關業界的專家組成，包括學者、醫學專家等，並會就香港的食水安全事宜向發展局提供意見。



2 水質監測優化計劃 （「優化監測計劃」）

多年來，水務署供應的食水一直完全符合世衛準則及隨後的香港食水標準。水務署亦同時實施一套食水水質監測計劃，每年從濾水廠、配水庫、供水接駁點及公眾可達的用戶水龍頭（包括商場、診所、社區設施、體育場地、街市、政府合署及屋邨辦事處的水龍頭）收集食水樣本來監測供應給用戶的食水水質。水務署在2017年12月把食水水質監測範圍擴展至用戶水龍頭，透過優化監測計劃，在隨機抽中處所內的用戶水龍頭收集食水樣本，檢測有可能在內部供水系統內出現的六種金屬。此外，由2021年5月起，在優化監測計劃下，從用戶水龍頭額外收集食水樣本檢測餘氯及埃希氏大腸桿菌的含量。



有機會出現於內部供水系統的六種金屬、過量餘氯及埃希氏大腸桿菌的潛在源頭及污染風險表列如下：



檢測項目	潛在源頭	污染風險
錫 （「Sb」） 香港食水標準 ≤ 20 微克 / 公升	▪ 錫可替代焊料中的鉛。	▪ 在市面上，使用錫的焊料並不常見。 ▪ 經監測記錄確認，飲用食水而過量攝取錫的風險很低。
鎳 （「Ni」） 香港食水標準 ≤ 3 微克 / 公升	▪ 鎳是鍍鋅鋼管的鍍鋅層、銀焊料、水喉裝置、熱水器、飲水機和水龍頭中潛在的雜質。	▪ 自香港在1995年起禁止使用無內搪層鍍鋅鋼管，從鍍鋅鋼管釋出過量鎳的風險很低。 ▪ 含有過量鎳的銀焊料在市面上並不常見。 ▪ 經監測記錄確認，飲用食水而過量攝取鎳的風險很低。
鉻 （「Cr」） 香港食水標準 ≤ 50 微克 / 公升	▪ 電鍍過程中如有瑕疵，鉻便可能滲入水龍頭與水接觸的表面，令鉻有機會溶於食水中。	▪ 由於水龍頭在靜水的情況下只含有非常少量食水（少於150毫升），即使水龍頭有鉻釋出，亦可於沖水1至2秒後被沖走。 ▪ 經監測記錄確認，飲用食水而過量攝取鉻的風險很低。

檢測項目	潛在源頭	污染風險
銅 （「Cu」） 香港食水標準 ≤ 2000 微克 / 公升	▪ 銅管在酸鹼值（「pH值」）低於6.5的食水中，有機會因內部侵蝕而釋出銅。	▪ 香港食水的pH值屬於微鹼（pH 8.2-8.8），可防止銅管被侵蝕。因此，銅超標的風險很低。 ▪ 經監測記錄確認，飲用食水而過量攝取銅的風險很低。
鉛 （「Pb」） 香港食水標準 ≤ 10 微克 / 公升	▪ 鉛有可能來自含鉛的焊料和銅合金配件，特別是新安裝的銅合金配件。	▪ 水務署藉着(i)水喉物料監管、(ii)要求使用焊接技術的水喉工程須預先取得水務監督的書面許可、(iii)新建內部供水系統驗收時的物料測試、系統性沖洗和食水抽樣測試，嚴格監管以禁止內部供水系統使用含鉛焊料。 ▪ 經監測記錄確認，飲用食水而過量攝取鉛的風險很低。
鎳 （「Ni」） 香港食水標準 ≤ 70 微克 / 公升	▪ 電鍍過程中如有瑕疵，鎳便可能滲入水龍頭與水接觸的表面，令鎳有機會溶於食水中。	▪ 由於水龍頭在靜水的情況下只含有非常少量食水（少於150毫升），即使水龍頭有鎳釋出，亦可於沖水1至2秒後被沖走。 ▪ 經監測記錄確認，飲用食水而過量攝取鎳的風險很低。



3 邀請參加優化監測計劃

優化監測計劃監測香港用戶水龍頭的食水水質。水務署會從全港的食水帳戶清單中隨機抽出參與的處所，抽籤程序會由水務署委任的獨立顧問執行。被抽中處所的註冊用戶和住戶會收到由水務署發出的邀請信，其管理公司（如有）亦會獲通知水務署將會到訪取樣。

為了確保優化監測計劃能收集足夠的食水樣本，水務署將向多於所需目標食水樣本數目的處所發出邀請信²。因此，並非所有獲發邀請信的處所都會有人員上門收集食水樣本。水務署每次到訪均會派出由一名水務署食水樣本檢驗員及一名由顧問委派的持牌水喉匠組成的取樣團隊。邀請信會列明取樣期，通常為邀請信寄出約兩星期後開始。

²藉以應對取樣團隊有機會無法進入獲邀請的處所（例如無人應門）收集食水樣本的情況。



4 非強制性參與優化監測計劃

優化監測計劃只供獲邀請的人士參加並屬非強制性，由於此計劃可大大幫助我們監測處所所屬地區的食水水質，並為相關項目建立全港食水水質數據庫以檢討香港食水標準。故此，我們鼓勵獲發邀請信的人士參與。

5 上門取樣當日

取樣團隊會在星期一至星期五（假期除外）的日間（即上午九時至下午五時）造訪獲邀的處所。取樣人員會穿着制服及佩戴員工證，以資識別。



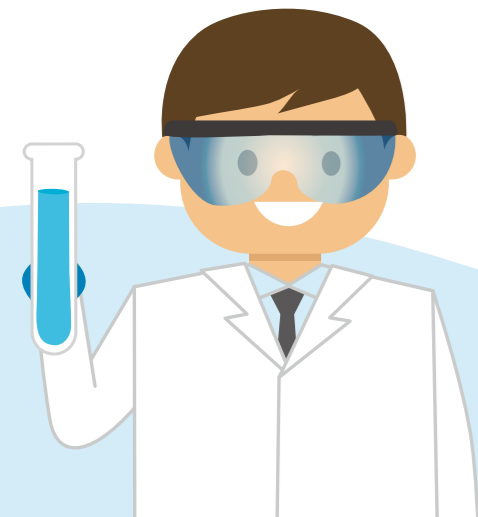
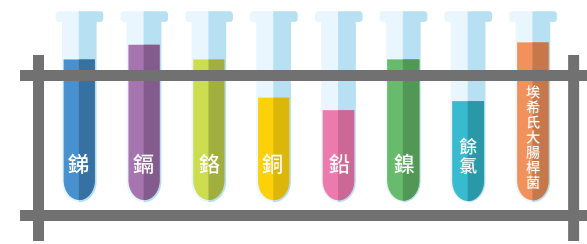
水務署食水樣本檢驗員員工證樣本

到訪時如得到住戶同意，取樣人員會從該處所任何一個廚房水龍頭，或其他用作飲用的水龍頭收集食水樣本。取樣過程約需1小時。有關取樣的規程，請瀏覽水務署網頁 (www.wsd.gov.hk/tc/dwsewqmp)。

6 跟進行動

如果食水樣本的金屬、餘氯及埃希氏大腸桿菌的含量並無發現超標，水務署會於取樣後兩個星期內，以郵寄方式，告知有關處所的註冊用戶和住戶是次食水樣本檢測結果，註冊用戶或住戶亦不需要作任何跟進行動。

如果食水樣本的金屬、餘氯或埃希氏大腸桿菌的含量發現超標，水務署會盡快以郵寄方式通知有關註冊用戶及由專人上門通知有關住戶(及在切實可行而有需要的情況下通知處所業主)和(如有需要)負責大廈維修及管理的相關人士(例如物業管理公司、業主協會，視乎情況而定)，並在某些情況下將檢測結果通知相關政府決策局和部門、相關發牌當局及其他相關人士，要求他們將超標情況通知大廈內的其他用戶。



6.1 當發現金屬超標

如果食水樣本發現金屬含量超標，則表示有關處所的內部供水系統的食水可能已受金屬污染。水務署會：

i 提供相關健康風險的資訊，詳情請參閱衛生署「有關食水含鉛的健康須知」及「有關鎘、鎘、鉻、銅及鎳的健康須知」單張；

ii 建議可行的緩解措施：

• 如果兩分鐘沖水樣本的結果顯示沒有超標，經水務署通知後，用戶每次取水用作煮食或飲用前，應先沖水至少兩分鐘。此外，如食水受鉛污染，容易受影響的組別(即六歲以下的幼童、孕婦和餵哺母乳的婦女)應使用其他水源，例如蒸餾水或者經過標準認證的濾水裝置過濾的水(如通過NSF 53認證可以過濾並去除鉛的濾水器)，以提供最佳保障。

• 如果兩分鐘沖水樣本超標，經水務署通知後，用戶應只使用其他水源作煮食、飲用或沖調嬰幼兒配方奶。

• 上述沖水措施旨在去除內部供水系統中可能有零散金屬微粒的靜止水。沖水在一般情況下是有效的臨時措施，能大幅減低食水中的金屬含量。在任何情況下，由於熱水或會令水喉物料釋出更多金屬，用戶宜只從冷水水龍頭取水煮食或飲用。不過，調查超標的原因及進行必要的內部供水系統修正工作至為重要。

iii 提供技術資訊，例如導致超標的潛在源頭和處理問題的方法等，包括委聘指定人士(例如持牌水喉匠)修正內部供水系統；以及

iv 讓註冊用戶選擇是否由水務署進行一次免費的調查服務，找出超標位置及成因。另外，註冊用戶亦可以自行委聘合資格的顧問/人士(即已列入合資格調查顧問/人士名單中的屋宇裝備工程師、屋宇測量師或持牌水喉匠)進行調查。合資格提供調查服務的顧問/人士名單已載於水務署的網頁內(www.wsd.gov.hk/tc/dwsewqmp)。

個別處所的翻新和/或定期維修保養可能涉及更改水喉裝置(例如更換水龍頭或重鋪水喉)，若使用了不合規格的水喉和配件，可能會導致食水樣本的金屬含量超標。換言之，一個處所的食水樣本中金屬含量超標，可能是個別問題，但亦可能顯示同一幢大廈的其他處所有機會出現同樣問題。

若水務署發現同一大廈的其他內部供水系統亦有可能出現食水金屬含量超標的情況，署方將通知負責大廈維修及管理的相關人士(例如物業管理公司、業主協會，視乎情況而定)，並建議他們委聘合資格顧問/人士進行詳細調查，跟進及核實超標情況，以及確定大廈內食水超標的範圍。水務署會適當地向有關人士提供所需的技術諮詢和建議。有關人士亦應通知大廈內的所有業主和住戶作出適當的安排，以確保他們處所的所有用戶均知悉有關超標問題，並實行建議的緩解措施，直至受影響範圍獲得確定及修正。合資格提供調查服務的顧問/人士名單已載於上文提及的水務署網頁內。

長遠解決食水金屬含量超標問題的辦法是更換相關內部供水系統中不合規格的喉管和/或配件。相關註冊用戶/人士應聘請指定人士(如持牌水喉匠)進行修正工程。

6.2 當發現餘氯或埃希氏大腸桿菌超標

如果在食水樣本中發現餘氯或埃希氏大腸桿菌含量超標，則表示有關處所所在大廈裡內部供水系統的食水可能已受氯或埃希氏大腸桿菌污染，水務署會：

i 如果餘氯超標，大廈的住戶應停止使用水龍頭的食水，並改用其他食水水源。負責大廈維修及管理的相關人士應即時安排沖刷內部供水系統，並在必要時採取跟進行動或緩解措施。該大廈內的所有處所住戶在使用食水前，亦須打開所有水龍頭沖水2分鐘。氯是食水處理中最常用的消毒劑。如你飲用餘氯超標的食水後出現刺激口腔或喉嚨的不適，或有相關的健康問題，你可以請教你的家庭醫生。

ii 如果埃希氏大腸桿菌超標，該大廈的住戶須將水龍頭的食水煮沸，方可以飲用、準備飲料或食物、製造冰粒、洗碗、漱口和刷牙。此外，他們也可以使用其他食水水源。負責大廈維修及管理的相關人士應即時安排消毒大廈的內部供水系統，範圍須涵蓋每個用戶水龍頭，並在必要時採取跟進行動或緩解措施。完成消毒後，該大廈內所有處所住戶須在使用食水前打開所有水龍頭沖水2分鐘。在食水中出現埃希氏大腸桿菌證明食水近期受到排泄物的污染。如你飲用受大腸桿菌污染的食水後出現腸胃不適的病徵，例如：腹部絞痛、腹瀉或嘔吐，或有相關的健康問題，你可以請教你的家庭醫生。

6.3 當公共場所或特定場所發現任何超標時

此外，水務署會因應食水樣本超標處所的類別採取進一步的跟進行動。若處所主要供應食水給公眾(例如食肆)，或(如含鉛量超標)較容易受影響組別(例如幼稚園)飲用的話，水務署會與有關處所的註冊用戶和住戶合作，採取必要的緩解措施以停止供應污染食水予公眾/容易受影響的組別，例如安排其他的食水水源及隨後的修正內部供水系統工作。

在以公眾健康利益為前提下，水務署會跟進有關緩解措施/修正工作的進度。儘管有關處所的註冊用戶、住戶或負責大廈維修及管理的相關人士一般都會以合作態度執行所需的緩解措施及/或修正工作，水務署會考慮對沒有採取任何有效緩解措施及/或修正工作而引致危及公眾健康的個案，採取進一步行動，包括適當的執法行動，以保障公眾健康。



7 公布水質統計數據

水務署從個別處所收集食水樣本進行測試後，會將結果整理成水質統計數據，並在水務署的網頁內公布(www.wsd.gov.hk/tc/dwsewqmp)。六種金屬、餘氯及埃希氏大腸桿菌的水質統計數據將每周公布。

優化監測計劃下收集到的資料

i 將用於優化監測計劃、與《水務設施條例》和《水務設施規例》相關的一般行政用途及其他直接相關的用途；以及

ii 可能會轉交到其他政府決策局和部門、相關發牌當局、負責維修及管理參與優化監測計劃處所所屬大廈的相關人士(包括但不限於物業管理公司及業主協會)，以及其他相關人士作(i)所述的用途。

除非得到處所相關人士(如註冊用戶、住戶及業主)明確同意，或測試結果顯示水質對公眾健康構成風險，否則水務署不會公開參與優化監測計劃處所的地址，以及註冊用戶、住戶和業主的身分。

8 一般查詢

如果你對優化監測計劃有任何疑問，可致電「提升香港食水安全行動計劃」熱線查詢：



2824 5000

(選擇語言後按05)
專人接聽時間：上午7時30分至晚上11時30分⁴

⁴ 在辦公時間外的來電會由水務署的客戶服務代表接聽及記錄查詢的詳情，並由專人在辦公時間內回覆。

有關六種金屬的健康資訊，請瀏覽衛生署衛生防護中心網頁：www.chp.gov.hk/tc/view_content/40434.html

