
自願參與用水效益標籤計劃—小便器用具

2014年12月更新



香港灣仔告士打道 7 號入境事務大樓 48 樓
網址：<http://www.wsd.gov.hk>

目錄

節數	標題	頁數
1.	目的	2
2.	背景	2
3.	涵蓋範圍	3
4.	定義	3
5.	測試方法及標準	5
6.	用水效益級別	6
7.	用水效益標籤	8
8.	測試實驗所及審定團體	8
9.	註冊申請	10
10.	法律條文	13
11.	監察和檢查	13
12.	投訴及上訴	15
13.	計劃的維持	15
附件		
1	小便器用具測試指引	
2	用水效益標籤式樣	
3	申請信範本	
4	提交給水務署的資料／物料	
5	註冊流程圖	
6	安裝提示	

1. 目的

本文件旨在說明「自願參與用水效益標籤計劃 — 小便器用具」的詳情。

2. 背景

2.1. 自願參與用水效益標籤計劃是香港特別行政區政府（香港特區政府）的一項節約用水措施。這個計劃將涵蓋一些常用的水務裝置和用水器具。參加計劃的產品將會貼上用水效益標籤，藉此向消費者說明它的耗水量及用水效益級別。消費者在購買這些裝置和器具時，可考慮這些因素，然後作出適當選擇。

2.2. 用水效益標籤計劃已在很多國家推行，只是形式有些不同和發展階段有異而已。一些國家強制性規定某些水務裝置和用水器具必須附有用水效益標籤，方可在市場上出售。而在另一些國家，用水效益標籤則以自願性參與性質推行，給與市場足夠時間轉營至較高用水效益的產品。香港的用水效益標籤計劃採用後者的推行方式，並期望達至以下目的：

- (a) 向消費者提供水務裝置和用水器具的耗水量及用水效益級別的資料；
- (b) 方便消費者選擇高用水效益的水務裝置和用水器具；
- (c) 提升市民對節約用水和用水效益方面的認識；以及
- (d) 節省用水。

2.3. 香港的自願性參與用水效益標籤計劃，將就各類水務裝置和用水器具分階段推行。首五類推行標籤計劃的產品是沐浴花灑、水龍頭、洗衣機，小便器用具及節流器，並已經在 2009 年 9 月、2010 年 9 月、2011 年 3 月，2012 年 3 月及 2014 年 8 月推出。

3. 涵蓋範圍

- 3.1. 本計劃適用於參與計劃的小便器用具製造商、進口商和其他相關的經營者。
- 3.2. 本計劃於 **2012 年 3 月 29 日** 開始註冊。本計劃的修訂於 **2015 年 1 月 1 日** 實施，其有效期將於 **2019 年 12 月 31 日** 屆滿，在此期間已註冊的產品並不需要重新註冊。
- 3.3. 本計劃的適用範圍包括所有進口或在本港製造的新小便器用具，但不包括二手、已在使用、轉口或出口的產品等。
- 3.4. 本計劃是以「級別式」標籤制度運作。水務署按有關小便器的最少每次循環沖水量可達到符合本計劃所訂的效能要求評定其用水效益級別。有關小便沖水閥若符合法定要求及本計劃所訂的效能要求，水務署按其每次循環總沖水量評定其用水效益級別。
- 3.5. 本計劃的條文適用於設有存水彎的小便器、自動／手動式小便沖水閥、組合式小便器（設有存水彎和沖水閥的小便器）和嵌入式小便器（設有存水彎和內置感應式沖水閥的小便器）。本計劃現階段不包括沒有內置或外置存水彎的小便器、槽式小便器、小便器沖水箱及無水式小便器。

4. 定義

除非另有規定，以下定義適用於整份文件：

本署 指香港特區政府水務署。

署長 指香港特區政府水務署署長。

政府 指香港特區政府。

<i>HKAS</i>	指香港認可處。
<i>HOKLAS</i>	指香港實驗所認可計劃。
檢查人員	指獲署長授權進行本文件第 11 節所述的檢查人員。
<i>ISO</i>	指國際標準化組織。
標籤	指本文件第 7 節所述的完全版和簡化版用水效益標籤。
低壓力應用	指小便器用具的低供水壓力相等或高於 0.40 bar 但低於 1.75 bar。
<i>MRA</i>	指相互認可協定/安排。
正常壓力應用	指小便器用具的供水壓力為 1.75 bar 或以上。
參與者	指本計劃內註冊小便器用具的製造商、進口商或其他相關的經營者。
認可實驗所	指符合本文件第 8 節所載要求的實驗所。
計劃	指「自願參與用水效益標籤計劃—小便器用具」。
槽式小便器	指衛生設備，包含地面水道及固定於牆身的厚板或薄板，用以接收尿液及沖廁水並將其帶到排污系統上。
小便器	指衛生設備，架設於牆身或地面，用水沖洗，供男士小便使用。
小便器用具	指小便器、自動／手動小便沖水閥、組合式小便器或嵌入式小便器。
小便沖水閥	指控制沖洗小便器的感應或手動式裝置。

嵌入式小便器 指設有存水彎和內置感應式沖水閥的小便器。

水務監督 指香港特區政府水務署署長。

無水式小便器 指衛生設備，架設於牆身或地面，不用水沖洗，供男士小便使用。

5. 測試方法及標準

法例要求

- 5.1 小便沖水閥須根據有關的水務設施規例及水務監督所訂的標準對沖水閥進行測試並符合其標準的要求。完成測試並符合其標準的要求後，沖水閥須受水務監督批准，然後才可參與本用水效益標籤計劃。

參與計劃要求

- 5.2 小便器用具的測試方法是參考美國標準編號: ASME A112.19.2:2008—陶瓷潔具、澳洲／紐西蘭標準編號: AS/NZS 3982:1996—小便器的附錄 D、有關水務條例所列明的要求及其他經本署批准的相應國際標準。詳細內容請參考附件1。

每次循環沖水量

- 5.3 最少每次循環沖水量及每次循環總沖水量須按照附件 1 所訂的方法進行測試。小便器用具的用水效益級別按本計劃第 6 部份評定。

其他效能要求

- 5.4 小便器用具須根據附件 1 所訂的方法進行測試並符合表 1 及／或表 2 所列的所有效能要求。

表 1：設有存水彎之小便器的效能要求

效能屬性	效能要求
存水彎深度量度	存水彎的總深度須達最少51毫米（2.0吋）。

效能屬性	效能要求
表面洗滌測試	綜合三次測試的平均數值，每次沖水後仍殘留在小便器表面的墨線之總長度不應超過25 毫米（1.0 吋）。另外，所有獨立線段部份不應長於 13 毫米（0.5 吋）。
染色測試	測試後樣本的顏色須等同或淺色於對照樣本。
濺水測試	水不應從小便器濺到地上。

表 2：小便沖水閥的效能要求

效能屬性	效能要求
物理性耐力及滲漏測試	樣本沒有於第1、2、5、10、50、100、500、1000、10000 次循環後及之後每10000 次循環後出現滲漏情況，直至第200000 次循環。

質量要求

- 5.5 小便器用具的設計（如適用）及製造須按照一個國際認可的品質管理系統運作執行（例如 ISO 9001）。

6. 用水效益級別

小便器用具分類

- 6.1 為方使用水效益評級，申請人必須為所有擬於本計劃下註冊的小便器用具根據表 3 預先分類。小便器用具將會以單一或雙重種類註冊並授予標籤。例如：小便器用具同時獲得種類 1 及種類 2 標籤。

表 3：小便器用具分類

種類	說明
1	正常壓力應用的小便器用具
2	低壓力應用的小便器用具

用水效益級別

- 6.2 如表 4 所示，按有關設有存水彎之小便器的最少每次循環沖水量可達到符合本計劃所訂的效能要求評定其用水效益級別。有關小便沖水閥按照其每次循環總沖水量來評定用水效益級別。第 1 級為最節省用水，而第 4 級則為最不節省用水。
- 6.3 關於組合式小便器和嵌入式小便器按照其小便沖水閥每次循環總沖水量來評定用水效益級別。另外，其伴隨小便器須用這每次循環總沖水量測試其效能表現及符合所有列於第 5.4 部份的小便器效能要求。

表 4：正常或低壓力應用的小便器用具每次循環沖水量與用水效益級別的對照

每次循環沖水量*： f (公升／循環)	用水效益級別	在用水效益標籤上 展示的標誌
$f \leq 1.5$	第 1 級	1 滴水點 
$1.5 < f \leq 2.5$	第 2 級	2 滴水點 
$2.5 < f \leq 4.5$	第 3 級	3 滴水點 
$4.5 < f$	第 4 級	4 滴水點 

*註：每次循環沖水量指設有存水彎之小便器的最少每次循環沖水量或小便沖水閥、組合式小便器或嵌入式小便器的每次循環總沖水量。

- 6.4 如小便沖水閥的每次循環總沖水量相等或少於 1.0 公升，它必須連同建議的小便器組合起來接受測試。沖水閥及小便器將註冊為一組合。
- 6.5 關於外置存水彎的小便器，小便器應與建議的外置存水彎配件一併進行測試，而兩者將註冊為一組合。
- 6.6 為了維持本計劃內的效能要求，已註冊的小便器和小便沖水閥可根據以下要求作組合型式運作：
- (a) 小便器及小便沖水閥的用水效益級別必須相同；及
 - (b) 小便沖水閥的每次循環總沖水量不能少於小便器的最少每次循環

沖水量。

- 6.7 如小便器用具擁有智能運作功能，並可達至額外節水，及已根據第 8.1 節被認可測試的實驗所或審定團體核實，額外嘉許將會展示在用水效益標籤上，另外，其優異功能亦會在註冊證書上描述。

7. 用水效益標籤

標籤版本及張貼標籤的位置

- 7.1 應使用自動黏貼的標籤或將標籤直接印在包裝上。標籤有兩個版本，分別是**完全版**和**簡化版**。參加者**必須**張貼／印上**完全版**標籤在註冊小便器用具或其包裝的當眼位置上。參加者亦須確保註冊小便器用具陳列出售時，與**完全版**標籤一同展示。當**完全版**標籤太大而不能貼在小便器用具時，參加者可考慮在小便器用具貼上**簡化版**標籤，但在小便器用具貼上**簡化版**標籤只屬**選擇性質**。

顏色及尺寸

- 7.2 標籤應印製在自動黏貼的物料上，以白色為底色(適用於自動黏貼式標籤)，其尺寸應符合如附件2 所示的規定。標籤應按照附件 2 的色碼以中英文印製。標籤的電子版本可向本署索取。

紙質

- 7.3 標籤所用的紙質應耐用及耐磨損，並能牢固黏貼於小便器用具或其包裝上。

標籤上的資料

- 7.4 標籤上的資料須符合附件 2 所示的標籤式樣，並與本署發出的註冊證書上所列的資料相符。

8. 測試實驗所及審定團體

- 8.1 列於第 5.3 及 5.4 節的有關測試須由獨立的測試實驗所進行，或由製造商、進口商或其他相關的經營者自設的測試實驗所內進行。測試實驗所

如符合以下第 8.2、8.3 或 8.4 節所述其中一項的準則，其測試結果及簽發的證明書將獲本署接納。

- 8.2 有關實驗所須獲香港認可處根據香港實驗所認可計劃或與香港認可處簽訂互認協議[#]的計劃認可，進行本計劃所訂的測試（列於本文件第5.3及5.4節）。而測試結果亦載於附有審定標記的測試報告或證書內。
- 8.3 自設的實驗所須符合下列規定：
- (a) 製造商、進口商或其他相關的經營者自行作出聲明，述明其自設的實驗所按照ISO/IEC 17025的規定運作；以及
 - (b) 製造商現正按照國際認可的品質管理系統（例如 ISO 9001）運作；以及
 - (c) 製造商、進口商或其他相關的經營者自設的實驗所曾成功測試小便器用具，而這些測試已由國際認可的第三方認證組織予以評核及認證。
- 8.4 任何實驗所如獲香港實驗所認可計劃（或與香港認可處簽訂互認協議的計劃）認可進行水務裝置和用水器具的測試（但不包括本計劃所訂的測試），並能證明其有能力按附件 1 規定進行小便器用具測試。
- 8.5 申請人亦可以用香港認可處簽訂互認協議計劃的認可外國實驗所[#]發出之測試報告作出申請。當然，報告內容必須符合附件 1 所列的測試要求。

[#]香港認可處已和海外審定團體就測試實驗所的審定結果簽訂相互承認安排。由於簽訂相互承認安排的團體名單或會不時更改，最新名單可在香港認可處的網站 http://www.itc.gov.hk/en/quality/hkas/doc/common/mramla/MRA_HOKLAS_en_ch.pdf 下載。簽訂相互承認安排的機構互相承認彼此的審定結果。亞太區實驗所認可合作組織的多邊相互承認安排簽署成員的最新名單，可在 http://www.aplac.org/aplac_mra.html 下載。國際實驗所認可合作組織的多邊相互承認安排簽署成員的最新名單，可在 https://www.ilac.org/documents/mra_signatories.pdf 下載。

9. 註冊申請

申請手續

9.1 本署歡迎及鼓勵所有小便器用具製造商、進口商及其他相關的經營者參與本計劃。本署會發出邀請信給已知的製造商及進口商。不過，無論是否獲得邀請，任何小便器用具製造商、進口商及其他相關的經營者均可提交註冊申請。

9.2 申請註冊可透過郵遞、傳真或電子郵件方式把申請信提交水務署：

地址： 香港灣仔告士打道7號入境事務大樓47樓
傳真號碼： 2824 0578
電郵地址： wsdinfo@wsd.gov.hk

申請信範本載於附件 3。為了有效推行本計劃，申請人必須承諾切實履行本計劃列明的責任。附件 3 所載的申請信範本詳述有關責任。申請信範本亦可於水務署網頁 (<http://www.wsd.gov.hk/tc/wels/index.html>) 下載。申請可以英文或中文版提交。

申請註冊所需提交的資料／文件／物料

9.3 與申請信一併提交的資料如下：

- (a) 公司資料，例如公司名稱、地址、電話號碼、傳真號碼、電郵地址、網址、聯絡人及銷售網絡（經銷商的名稱及地址）等資料；
- (b) 申請註冊的小便器用具資料，例如產品牌子、型號及／或名稱、小便器用具種類、產品目錄（如有）、三張清楚展示小便器用具正面、側面和底部的照片及來源地證明；
- (c) 擬議開始在節流器張貼標籤的日期（_____年_____月）；
- (d) 其小便器用具已獲水務監督批核的證明文件；
- (e) 其小便器用具的設計(如有)和製造是按照一個國際認可的品質管理系統運作（例如 ISO 9001）的證明文件。摘錄自產品說明書或設計手冊，及製造商的國際品質管理認證的產品圖則，可被視為認可的品質管理系統的證明文件。未能更新認可的國際品質管理系統可能
- (f) 依照附件 1 所要求的詳細測試報告。測試報告須由符合本文件第 8 節要求的認可實驗所發出。本計劃文件的附件 1 第 A5, A6.2,

A7.2, A8.2 及 A9.2 節有關小便器及第 B5 節有關小便沖水閥及 C3 節有關優異功能(如有)所要求提交的資料須提供在測試報告的獨立章節上；以及

(g) 說明測試實驗所符合第 8.2、8.3 或 8.4 節的規定。

上述資料亦在附件 4 列出。若本署提出要求，參與者須自費提交每個參與本計劃的小便器用具參考樣本。

9.4 所提供的全部文件上須有公司印鑑。所有提交本署的測試報告影印本均真確副本。若本署提出要求，參與者須提供測試報告正本。

接受／拒絕註冊申請

9.5 在接獲申請後，本署會根據所提交的資料核實小便器用具是否符合要求，並根據小便器用具的每次循環沖水量及效能測試結果來評定其用水效益級別。

9.6 若申請獲接納，本署會在收到全部所須資料後 17 個工作天內書面通知參與者。本署將發給參與者一份載列標籤上所須展示的資料的註冊證書。參與者將獲准在「已註冊」的小便器用具或其包裝上貼上／印上標籤。參與者應確保按第 7 節的規定，正確印製標籤，並張貼及印在小便器用具或其包裝上。

9.7 申請被拒，本署亦會在收到全部所須資料後 17 個工作天內向參與者發出列有拒絕原因的通知書。

9.8 註冊的流程圖載於附件 5。

參與者的責任

9.9 為確保有效推行本計劃，參與者須明白及遵照本計劃所列的責任。參與者須履行以下責任：

(a) 遞交申請信、第 9.3 節所規定的資料／物料，及按附件 1 的章節一、章節二及章節三所列的格式的測試結果；

(b) 自費印製標籤，並按第 7 節的規定張貼／印上完全版標籤在小便器用具或其包裝的當眼位置上；

(c) 確保註冊小便器用具在陳列出售時，與完全版標籤一同展示。

-
- (d) 當小便器用具按本計劃註冊後，把詳情通知其銷售網絡的其他有關經營者（例如銷售代理、零售商等），並通知他們本署或要求進入其樓宇內進行按照第11節所載的隨機／特別檢查；
 - (e) 容許獲署長授權的檢查人員在其樓宇內對註冊小便器用具進行隨機／特別檢查；
 - (f) 容許註冊小便器用具的測試和效能數據上載於本署的網頁，以供市民參閱；
 - (g) 若發現小便器用具有不符合計劃規定的情況，參與者須自費聘請認可之實驗所對小便器用具再進行測試，並須在本署指定的期限內把測試結果送交本署；
 - (h) 透過通知信件（英文或中文，所提交的全部文件上必須有公司印鑑）並以郵寄、傳真或電子郵件通知本署有關公司的任何更改（如公司名稱）。該通知應在更改前不少於 14 個工作天提交。未能按照上述的通知程序可能導致產品的註冊無效。更改小便器用具的資料（如品牌名稱，型號）將被視為重大變動，並需要重新註冊；以及
 - (i) 若小便器用具被取消註冊，須在3個月內除去所有貼在該小便器用具及其包裝上的標籤。

9.10 在本計劃註冊的小便器用具詳情會記錄在本署的登記冊上。本署會定期將登記冊上載網頁，供市民參閱。

終止註冊

9.11 在表現欠佳的情況下，例如：

- (a) 參與者未有履行本計劃所列的責任；或
- (b) 註冊小便器用具未能達到評定的用水效益級別或計劃的效能要求，而參與者又不能在本署指定的期限內糾正不合上述規定的情況；或
- (c) 署長認為有關小便器用具的註冊違反公眾利益，

本署可向參與者發出書面通知，即時把小便器用具的註冊取消。小便器用具的註冊一經取消，便不得再貼上標籤。參與者須在通知後 3 個月內把已取消註冊的小便器用具及其包裝上的標籤除去。

9.12 參與者若決定不再參與計劃，又或決定撤回小便器用具的註冊，須於最少 3 個月前通知本署

10. 法律條文

- 10.1 在不損害購買者從相關人士取得任何法律補償的原則下，違規人士可能受到下述的制裁。
- 10.2 雖然這是一個自願參與的計劃，但若參與者濫用本計劃，在標籤上提供虛假資料，即干犯《商品說明條例》（第 362 章）所訂的罪行。
- 10.3 未經批准使用標籤，可構成《版權條例》（第 528 章）所訂的罪行。

11. 監察和檢查

目的

- 11.1 為了維護本計劃的可信性，並維持消費者對本計劃的信心，本署有須要檢查註冊小便器用具的標籤是否符合規定。此外，為了避免未經註冊的小便器用具使用未經批准的標籤，本署亦會對未經註冊的小便器用具進行適當的檢查。

範圍

- 11.2 檢查的範圍包括（但不限於）抽樣檢查及測試以下項目：
- (a) 註冊小便器用具有否按照第 7 節的要求貼上標籤；
 - (b) 展示的標籤是否符合第 7 節的規定樣式；
 - (c) 本署根據參與者提交的資料而評定的用水效益級別是否與本署進行隨機測試所得結果而評定的用水效益級別一致；
 - (d) 標籤上的資料是否與註冊證書上所列的資料一致；以及
 - (e) 未經註冊的小便器用具有否展示未經批准的標籤。
- 11.3 若發現註冊小便器用具有不符合規定的情況，例如標籤上的資料有誤，本署會要求參與者立即糾正，並報告所採取的跟進行動
- 11.4 本署會定期聘請認可實驗所按照附件 1 的章節一、章節二及章節三所定的要求，對註冊小便器用具進行隨機測試。若發現註冊小便器用具屬於以下其中一種情況，本署會要求參與者自費聘請一間經本署同意的認可實驗所，按照附件 1 所定的要求對該註冊小便器用具進行獨立

測試。

- (a) 發現該小便器用具未能符合第 5.4 節所定的效能要求；或
- (b) 發現該小便器用具未能符合參與者在申請時提交的資料而評定的用水效益級別。

上述的獨立測試，應以**最少三件小便器用具樣本**進行測試。若屬上述(a)的情況，這三件小便器用具樣本的效能測試結果均須符合第 5.4 節所定的效能要求。若其效能測試結果仍未能符合這些要求，本署會要求參與者撤回小便器用具的註冊或把小便器用具的註冊取消。若屬上述(b)的情況，根據這三件小便器用具樣本的平均每次循環沖水量而評定的用水效益級別應與標籤上所示的級別一致。否則，本署會要求參與者作出適當補救措施，包括為註冊小便器用具重新註冊並更換載有正確級別及每次

- 11.5 若證實有不合規定的情況，而參與者又未能按本署所定的期限內採取補救措施，本署會下令取消其小便器用具的註冊。小便器用具的註冊一經取消，便不得再貼上標籤。參與者須在通知後三個月內把已取消註冊的小便器用具及其包裝上的標籤除去。若參與者沒有把已取消註冊小便器用具的標籤除去，可違反第 10 節所述的條例。

檢查人員

- 11.6 署長會授權檢查人員進行監察及檢查小便器用具是否符合規定。有關人員會攜帶適當的身份證明文件，並會在進行檢查時出示證件，但不會在進行檢查前預先通知參與者。

- 11.7 參與者有責任讓檢查人員進入其樓宇，以進行檢查

檢查方式

- 11.8 本署會以隨機方式檢查在本計劃註冊的小便器用具。本署會根據註冊記錄，制定隨機檢查計劃，亦會檢查沒有註冊的小便器用具有否展示未經批准的標籤。

- 11.9 除了隨機檢查外，檢查人員會因應投訴而進行特別檢查，檢查項目會視乎投訴性質，或會包括第 11.2 節所載的檢查項目

- 11.10 檢查一般會在零售店舖及小便器用具陳列室進行，如有須要，亦會在

貨倉進行。

- 11.11 檢查結果將會妥善記錄，供日後分析之用，亦會用以評估計劃的成效

12. 投訴及上訴

- 12.1 本署會負責處理參與者及其他人士就此計劃之相關事宜所作出的投訴。

投訴處理程序

- 12.2 署長會確保投訴得到妥善記錄及處理，絕無延誤。
- 12.3 本署會就投訴進行調查，並在合理時間內回覆投訴。如須要進行實地檢查和實驗所測試，本署會給予投訴人初步答覆。
- 12.4 本署會把調查結果或就投訴所作的決定通知投訴人。

上訴程序

- 12.5 參與者可對本署所作出的決定或行動以書面向署長上訴，並述明上訴理由。
- 12.6 除非署長認為會違反公眾利益，否則他可決定由接獲上訴當日起暫緩執行本署的決定或行動，直至上訴獲處理、被撤回或被放棄為止。
- 12.7 署長可向上訴人發出通知書，要求上訴人與他或其代表會面，並提供文件，以及與上訴有關的證據。
- 12.8 署長會把他的決定及其理由通知上訴人。有關決定將會是最終決定。

13. 計劃的維持

- 13.1 為了確保計劃能繼續有效地及有效率地運作，本署會進行以下工作：

-
- (a) 不斷更新在計劃內註冊小便器用具的登記冊：
 - (i) 註冊小便器用具的詳細資料，例如在本計劃下的註冊號碼、註冊日期、每次循環沖水量數據、效能數據、牌子、型號及其他相關資料；以及
 - (ii) 註冊小便器用具的製造商、進口商或其他相關經營者的詳細資料，例如地址、電話號碼、電郵地址等。

 - (b) 定期檢討測試方法、申請註冊和合規監察的程序等。

 - (c) 不斷檢討計劃的成效及評估所須的修訂

小便器用具測試指引

測試要求概要

參照

ASME A112.19.2:2008 標準 , AS/NZS 3982:1996 標準 - 附件 D
及相關之水務條例測試要求

- 註 -

此附件旨在協助參加者理解用水效益之測試要求。它參照上述標準內特定的章節，集中於小便器的表面洗滌測試、存水彎深度量度、染色測試和濺水測試並量度出最少每次循環沖水量，以及小便沖水閥的耐力及滲漏測試和每次循環總沖水量。參加者應可從文中得知各測試之大概要求。另一方面，上述標準的原文是比較綜合及詳細，並能夠提供各測試確切的定義。由於內容篇幅所限，這份附件將不能亦無意取代上述標準的原文。如有任何疑問，請參閱上述標準的原文為準。

此附件之章節一列明了小便器效能要求的測試方法。小便沖水閥之相關效能要求測試則在章節二裡詳述。

本署感謝澳洲 SAI Global 有限公司的協助，授權轉載以上提及於牌照 1108-c064:JH:SS 內之內容。

章節一 小便器效能要求測試方法

A1. 範圍

此章節說明了進行小便器表面洗滌測試，存水彎深度量度、染色測試、濺水測試及量度最少每次循環沖水量的方法。

A2. 主旨

測試目的主要是評估小便器在邊緣洗滌及移除廢物方面的效能表現以及最少的每次循環沖水量。最少每次循環沖水量是根據能同時符列於第5.4 節內所有有關小便器的效能要求如表面洗滌測試、染色測試及濺水測試所用的最少每次循環沖水量來釐定。正常壓力應用的小便器（種類 1）按照其在 1.75 bar 壓力下的最少每次循環沖水量來評定用水效益級別。低壓力應用的小便器（種類 2），則按照其在0.40 bar 壓力下的最少每次循環沖水量，來評定用水效益級別。

A3. 測試設備

請參考ASME A112.19.2:2008 內之圖表12。

A4. 基本指示

為了標準化使用小便沖水閥之供水系統，其設定方法可參考 ASME A112.19.2:2008 內之章節 8.2.1。

A5. 完整測試報告

一份完整的小便器測試報告應整合章節一內指定之測試報告（即是表面洗滌測試、存水彎深度量度、染色測試及濺水測試）。另外，完整測試報告亦須紀錄以下資料：

- (a) 小便器之製造商、來源地、品牌名稱、型號名稱、型號及種類(如適用)。
- (b) 三幅清楚顯示小便器前面、側面及底部的相片。
- (c) 正常壓力應用的小便器，在1.75 bar 壓力下的最少每次循環沖水量，或低壓力應用的小便器，在0.40 bar 壓力下的最少每次循環沖水量。

A6. 表面洗滌測試

請參考ASME A112.19.2:2008 內之章節8.4.1。

A6.1 表面洗滌測試步驟

- (a) 請參考ASME A112.19.2:2008 內之章節8.4.2。
- (b) 正常或低壓力應用的小便器，應分別在壓力1.75 bar 或0.40 bar 的情況下進行測試。

A6.2 測試報告

報告應包含以下內容:

- (a) 每次沖水後，所有仍殘留在小便器沖水表面上的墨水筆痕跡，以及其位置和長度，應以 ASME A112.19.2:2008 內表格A.7 的格式來記錄。
- (b) 符合第5.4 節內，有關表面洗滌測試效能要求的最少每次循環水量。量度水量容器的刻度不應多於0.1公升。

A7. 測定存水彎水深

請參考ASME A112.19.2:2008 內之章節8.3.1。

A7.1 量度存水彎深度步驟

請參考ASME A112.19.2:2008 內之章節8.3.2。

A7.2 測試報告

請參考ASME A112.19.2:2008 內之章節8.3.3。

A8. 染色測試

請參考ASME A112.19.2:2008 內之章節8.5.1。

A8.1 染色測試步驟

- (a) 請參考ASME A112.19.2:2008 內之章節8.5.2。

- (b) 正常或低壓力應用的小便器，應分別在壓力1.75 bar 或0.40 bar 的情況下進行測試。

A8.2 測試報告

報告應包含以下內容:

- (a) 請參考ASME A112.19.2: 2008 內之章節8.5.3。
- (b) 符合第5.4 節內，有關表面洗滌測試效能要求的最少每次循環水量。量度水量容器的刻度不應多於0.1 公升。

A9. 濺水測試

根據製造商就沖水裝置之說明，設定小便器進行濺水測試。(請參考 AS/NZS 3982:1996 內之附件 D)

A9.1 濺水測試步驟

濺水測試應如下進行:

- (a) 根據製造商的指示將小便器連接到沖水裝置和供水的管道上。
- (b) 在A6 及 A8 所得出的2 個最少每次循環水量中，以其中較高的水量去啟動沖水裝置。正常或低壓力應用的小便器應分別在壓力 1.75 bar 或 0.40 bar 的情況下進行測試。

A9.2 測試報告

報告應包含以下內容:

- (a) 最少每次循環沖水量。量度沖水量容器的刻度不應多於0.1 公升。
- (b) 是否有水濺越圍邊、欄柵或邊緣而掉落地上。
- (c) 是否符合測試的要求。

章節二 小便沖水閥效能要求測試方法

B1 範圍

此章節說明了進行小便沖水閥物理性耐力及滲漏測試，與及量度每次循環總沖水量之方法。

B2 主旨

測試目的主要是評估小便沖水閥在物理性耐力，及滲漏方面的效能表現，以及每次循環的總沖水量。每次循環總沖水量，是根據小便沖水閥每次循環的總出水量來釐定，同時小便沖水閥亦須要符合列於第5.4 節內所有相關的效能要求。正常壓力應用的小便沖水閥，按照其在1.75 bar 壓力的每次循環總沖水量來評定用水效益級別。低壓力應用的小便沖水閥，按照其在0.40 bar 壓力的每次循環總沖水量，來評定用水效益級別。

B3 物理性耐力及滲漏測試步驟

參考有關水務設施條例及規例對測試小便沖水閥的要求。

B4 每次循環總沖水量量度步驟

- (a) *參考有關水務設施條例及規例對測試小便沖水閥的要求。*
- (b) 量度正常壓力應用的小便沖水閥，在 1.75 bar 壓力下的每次循環總沖水量，或低壓力應用的小便器在 0.40 bar 壓力下的每次循環總沖水量。

B5 完整測試報告

報告應包含以下內容及為測試報告的部份:

- (a) 小便沖水閥之製造商、來源地、品牌名稱、型號名稱、型號及種類(如適用)。
- (b) 三幅清楚顯示小便沖水閥前面，側面及底部的相片。
- (c) 正常或低壓力應用的小便沖水閥，應分別在壓力1.75 bar 或0.40 bar 的情況下，進行每次循環總沖水量測試。
- (d) 根據水務設施條例及規例對小便沖水閥測試的報告。

章節三 小便器用具智能功能之核實

C1. 範圍

此章節說明了核實小便器用具智能功能的程序。

C2. 主旨

若參與者聲稱所申請的小便器用具，具有智能功能並且能達至額外節省用水，本計劃歡迎其產品申請小便器用具智能功能之核實。

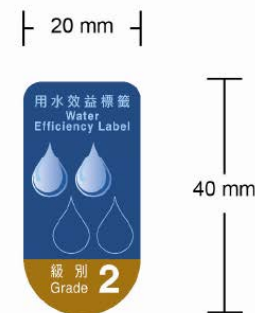
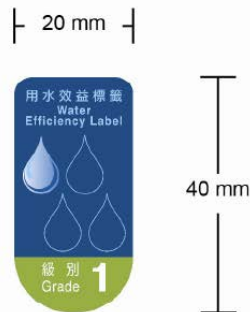
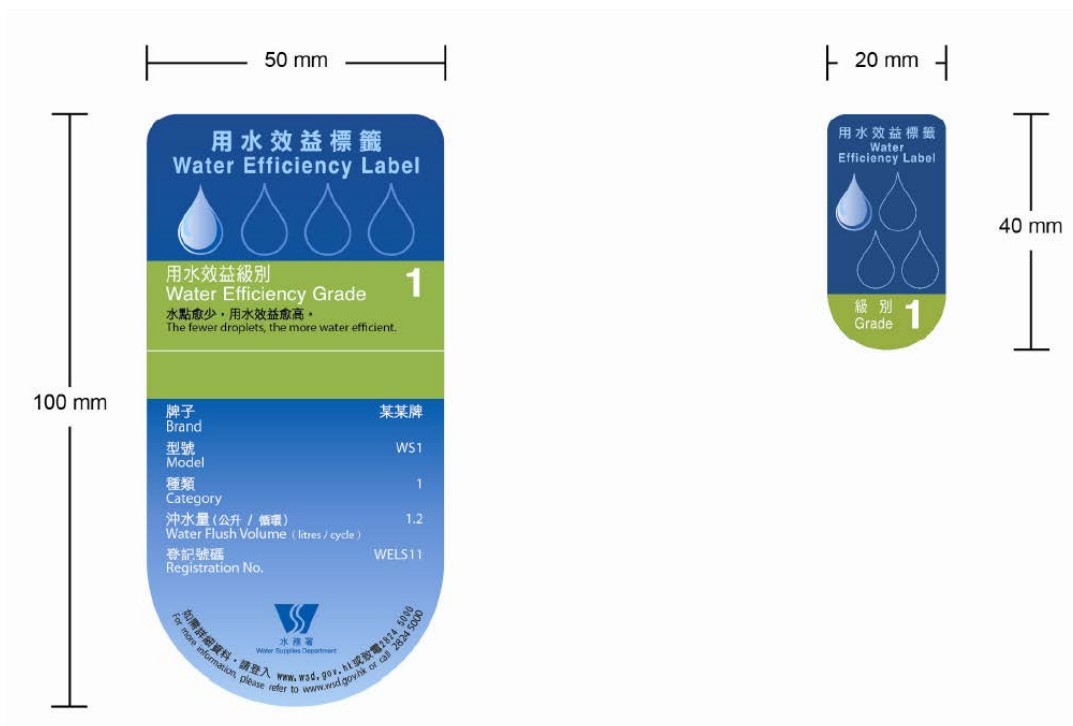
C3. 核實小便器用具智能功能的程序

- (a) 所有聲稱具有智能功能的小便器用具，必須通過列於第8.1 節內被認可測試實驗所或審定團體之核實。
- (b) 有關之測試報告，必須附隨列於第9 節內的所需申請文件一併呈交。

C4. 評估

- (a) 在接獲申請後，本署會核實有關智能功能測試數據的有效性，以及能否達至額外節省用水的功效。
- (b) 若申請成功，額外嘉許將會展示在用水效益標籤上，另外，其優異功能亦會在註冊證書上描述。
- (c) 若申請被拒，本署亦會向參與者發出列有拒絕原因的通知書

用水效益標籤式樣



用水效益標籤式樣



申請信範本

本函檔號：

電話：

傳真：

香港灣仔

告士打道 7 號

入境事務大樓 47 樓

水務署

敬啟者：

香港「自願參與用水效益標籤計劃—小便器用具」註冊申請

本公司是本港 _____（小便器用具牌子、型號和／或名稱）的（製造商／進口商／其他相關經營者（請闡明）*），我們申請將該小便器用具註冊於上述計劃內。

本公司完全明白計劃文件所載我們須履行的責任，並會遵守所有有關的規定，尤其是以下各項：

- (a) 遞交申請信、計劃文件第 9.3 節所規定的資料／物料，及按照計劃文件附件 1 所列的格式的測試結果；
- (b) 自費印製用水效益標籤，並按計劃文件第 7 節的規定張貼／印製用水效益標籤在小便器用具或其包裝的當眼位置上；
- (c) 確保註冊小便器用具在陳列出售時，與用水效益標籤一同展示；
- (d) 當小便器用具按計劃註冊後，把詳情通知本公司銷售網絡的其他有關經營者（例如銷售代理、零售商等），並通知他們水務署或要求進入其樓宇內，進行按照計劃文件第 11 節所載的隨機／特別檢查；
- (e) 容許獲水務署署長授權的檢查人員在本公司的樓宇內，對註冊小便器用具進行隨機／特別檢查；
- (f) 容許註冊小便器用具的測試和效能數據上載於水務署的網頁，以供市民參閱；
- (g) 若發現小便器用具有不符合計劃規定的情況，本公司須自費聘請受認可實驗室，對小便器用具再進行測試，並須在水務署指定的期限內把測試

結果送交水務署；

- (h) 若有任何變動，須按計劃文件第 9.9 (h) 節的規定通知水務署；以及
- (i) 若小便器用具被取消註冊，須在三個月內除去所有貼在該小便器用具及其包裝上的用水效益標籤。

申請註冊的小便器用具的詳細資料已隨函附上(請參閱附件 4 所須提交的資料)，以供審批。

(製造商／進口商／代理商名稱及公司印鑑)

日期

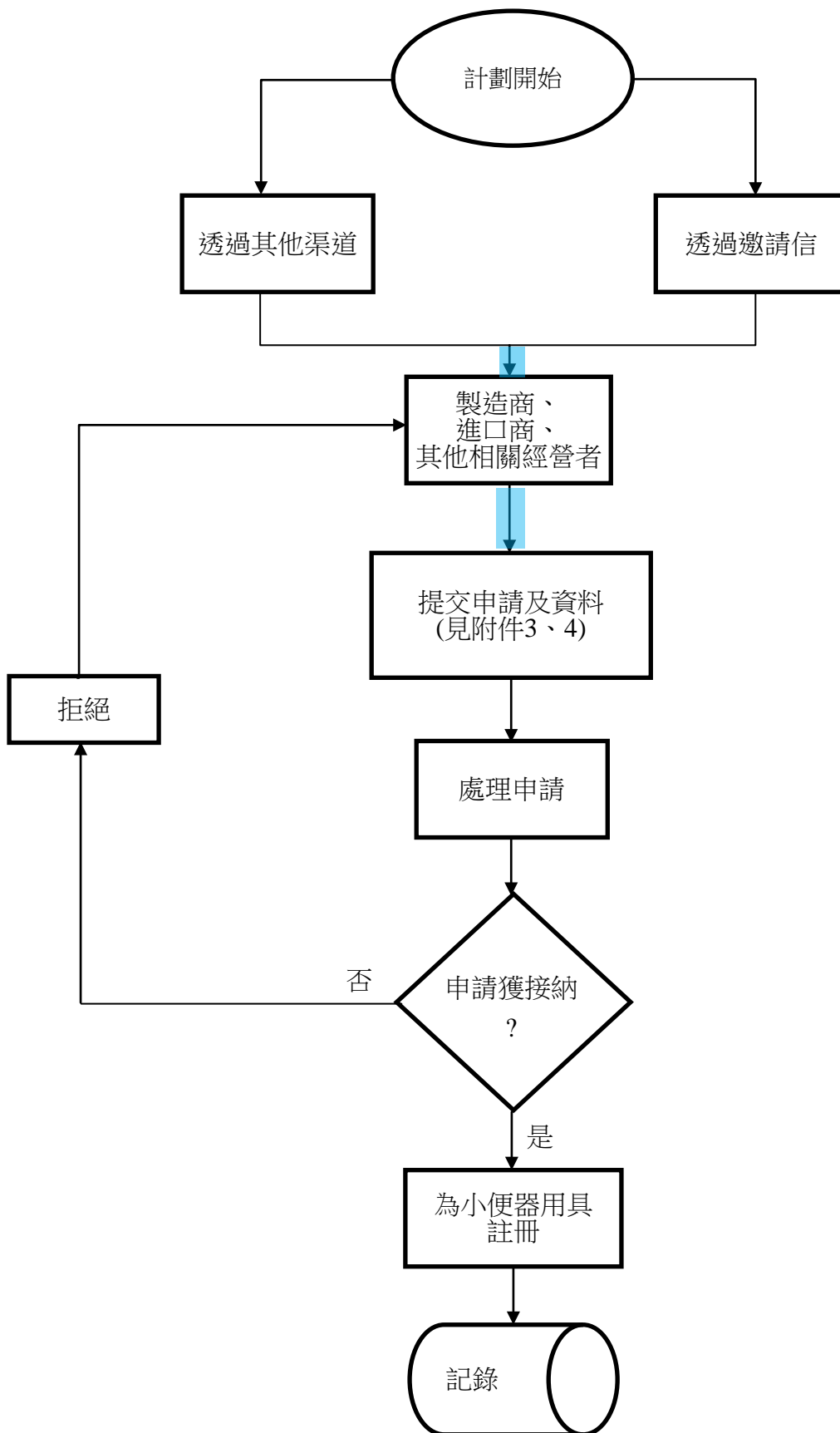
* 請刪去不適用者

提交給水務署的資料／物料

1. 公司資料，例如公司名稱、地址、電話號碼、傳真號碼、電郵地址、網址、聯絡人及銷售網絡（分銷商的名稱及地址等資料）；
2. 申請註冊的小便器用具資料，例如產品牌子、型號及/或名稱、小便器用具種類、產品目錄（如有），三張清楚顯示節流器正面、側面和底部的相片及來源地證明；
3. 擬議開始在小便器用具張貼標籤的日期（_____年_____月）；
4. 其小便器用具已獲水務監督批核的證明文件；
5. 其小便器用具的設計(如有)和製造，是按照一個國際認可的品質管理系統運作（例如 ISO 9001）的證明文件；
6. 依照附件 1 所要求的詳細測試報告。測試報告須由符合本文件第 8 節要求的認可實驗所發出。本計劃文件的附件 1 第 A5, A6.2, A7.2, A8.2 及 A9.2 節有關小便器，第 B5 節有關小便沖水閥，及 C3 節有關優異功能(如有)所要求提交的資料，須提供在測試報告的獨立章節上；以及
7. 說明測試實驗所符合第 8.2、8.3 或 8.4 節的規定。

註：*所提供的全部文件封面／首頁上須有公司印鑑。所有提交水務署的測試報告影印本均須為認證副本。若水務署提出要求，參與者須提供測試報告正本。*

註冊流程图



安裝提示

- (1) 強烈建議於小便沖水閥上游安裝隔篩。如沒有安裝隔篩，沖水閥會容易滲漏或因阻塞使出水量減少。安裝隔篩後，須經常檢查及清理以保持足夠的沖水供應。
- (2) 獨立小便器的分支排水喉管傾斜度建議最少為 1 比 55。所有小便器的分支喉管應盡量短及不應多於3 米，以減低淤塞風險。
- (3) 水質、水流減少及洩漏／滲漏皆是沖水供應系統的慣常問題。問題的主因通常是由於受侵蝕／淤塞的水管及／或不潔的儲水槽、氣堵塞的水管及滲漏或爆裂的喉管造成。因此，建議管業處或代理應：
 - (a) 定期徹底清潔每個沖水儲水槽及以氯水或漂白粉擦洗；
 - (b) 定期檢查配管系統，確保其符合受批的情況；
 - (c) 立即修理任何侵蝕／淤塞的喉管及不正常供水及排水的小便器。
- (4) 沒有系統可以永久保用，但其操作壽命可因適當的保養及在問題惡化前及早識別作出改善而大大延長。
- (5) 安裝人員必須因應不同的地點情況，匹配不同應用種類的小便器用具，從而達至最佳的節水效果。