

## 6 保養

- 定期檢查和保養內部供水系統。



- 最少每三個月清潔及消毒貯水箱。

## 7 經認可水喉產品



- 選購獲得水務署《一般認可》資格的水喉產品。

- 透過貼在包裝盒或店鋪展示櫃台上的標籤，識別《一般認可》水喉產品。



- 利用智能電話掃描標籤上的二維碼，查閱更多產品資料。

## 8 用水效益標籤計劃



- 新落成的住宅處所內的廚房及浴室已裝設「用水效益標籤計劃」下所規定的高用水效益級別節水裝置，可幫助用戶節約用水。

- 「用水效益標籤」說明有關用水裝置的耗水量及用水效益。利用智能電話掃描二維碼，查閱更多相關的產品資料。



## 9 指定人士



- 只聘用指定人士（例如持牌水喉匠）進行水管工程。



- 接駁銅喉工程若使用燒焊方法，須先取得水務監督的許可，並由指定人士進行。

## 10 其他知識

### 食水加入氟化物

- 本港自1961年起根據衛生署建議在食水中加入氟化物，以預防蛀牙。



### 硬度

- 香港經處理的食水屬於軟水類別，含有微量礦物質，視覺上清澈透明。



### 家居水族箱使用水龍頭食水



- 水龍頭食水含氯氣作消毒之用，未必適合飼養個別魚類。



- 食水注入水族箱前，應先添加除氯劑。

### 電熱水壺的沉澱物

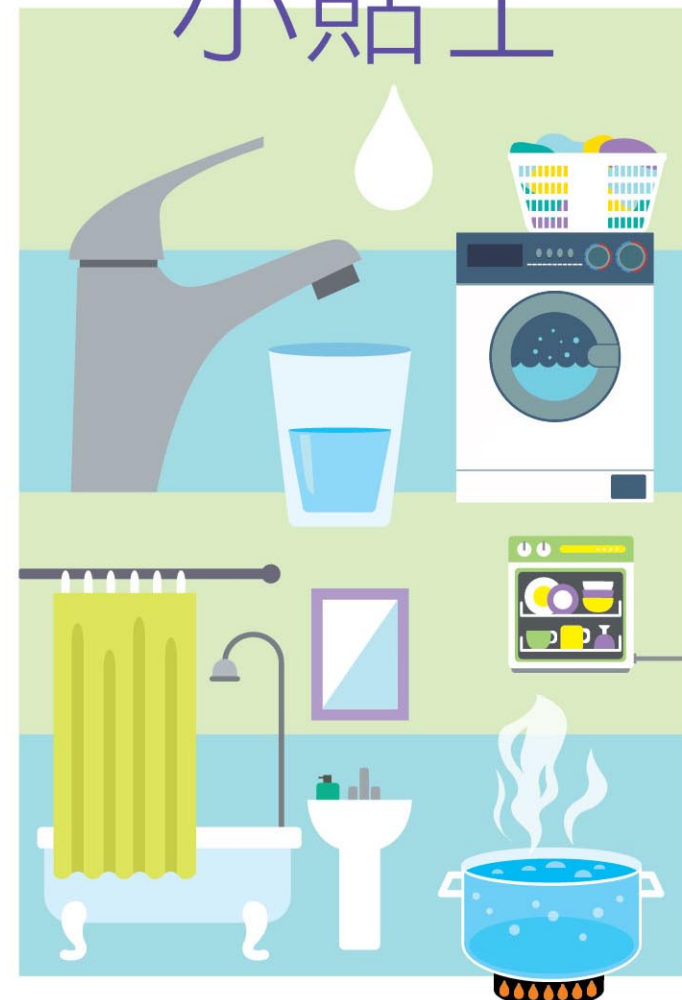


- 殘留在電熱水壺內的礦物質主要為鈣化物。微量的鈣化物不會影響水質及健康。



- 檸檬汁可去除積聚在電熱水壺的礦物質。

# 用水小貼士



## 1 用水

- 長期停在水管的水有機會積聚沉澱物。水管長時間靜止後(例如數小時或整晚)，放水最少兩分鐘才取水飲用或煮食。



- 剛搬進新落成大廈或單位的住戶，在首三天應每天早晚在食水水龍頭放水約十五分鐘，並且在每次取水飲用或煮食時，先在水龍頭放水最少兩分鐘。



- 熱水可令喉管及裝置釋出更多雜質，應避免從熱水水龍頭取水飲用或煮食。

**慳水錦囊：**放出的食水可貯起作其他非飲食用途，例如清潔和澆花。

## 2 水龍頭衛生

- 定期清潔家居水龍頭和花灑頭，包括任何附帶的固定裝置如濾水網，並應清潔水龍頭外部及出水口內側。



- 定期清潔食水水龍頭及其濾水網或節流器以去除積聚的顆粒/碎屑。

- 切勿在水龍頭上掛晾毛巾、洗碗布等物品，以免污染食水。



- 抹走任何清潔用品、肥皂、洗髮水、噴髮定型劑或除臭劑的殘餘物，避免細菌、霉菌和其他微生物滋生。



- 空氣傳播的霉菌容易在潮濕地方滋生，應確保廚房和浴室的通風良好。



- 維修滲漏的水龍頭，以免在浴缸和洗手盆留下水漬。

## 3 家居濾水器/手提式濾水壺

- 使用家居濾水器/手提式濾水壺時，應完全按照製造商的指示使用及保養濾水產品，包括適時更換重要部件，以免細菌滋生。



- 並非所有濾水器都能減低食水中的金屬水平。具美國國家衛生基金會 NSF 53 標準認證的濾水器，是其中一類獲確定為可減少食水含鉛量的濾水器。

## 4 味道和氣味

### 氯氣氣味



- 食水含有足夠的氯氣以避免細菌在輸送過程中滋生。



- 經煮沸後，食水中的氯氣便會消散。



- 若想減少氯氣的氣味和味道，可用水壺盛好食水後放進雪櫃，氯氣便會逐漸揮發。蓋好水壺，並於24小時內飲用食水，避免微生物滋生。

### 消毒劑味道

- 消毒劑味道一般源於橡膠或塑膠物料，例如熱水壺封環、水龍頭墊圈、洗衣機和洗碗機的軟管，或其他彈性軟管。



- 選用經認可的洗碗機和洗衣機接駁喉管。喉管應包含經認可的單式止回閥，以防止彈性軟管、洗碗機或洗衣機內的水倒流至食水水龍頭或水管。



## 5 外觀

### 奶白色的水



- 水管系統內的食水會因受壓而含有較多溶解空氣。壓力下降時，水中的溶解空氣便會釋放，形成大量氣泡，令食水呈奶白色。
- 放水片刻，或讓食水在容器中靜止一會，待氣泡消失後，食水便會回復清澈。

### 混濁變黃的水



- 當食水供應暫停一段時間後再恢復時，水管內的沉澱物或會被沖起，令食水比平時稍為混濁。水務署會經消防栓排走較混濁的食水，直至食水回復清澈。



- 若情況持續，屋苑管理處應檢查大廈水箱。如發現食水混濁度偏高，應盡早排空水箱，以引入清澈的食水。