

大廈優質食水 認可計劃

司徒維敦
工程師 / 客戶服務
(技術支援)



大廈優質食水認可計劃

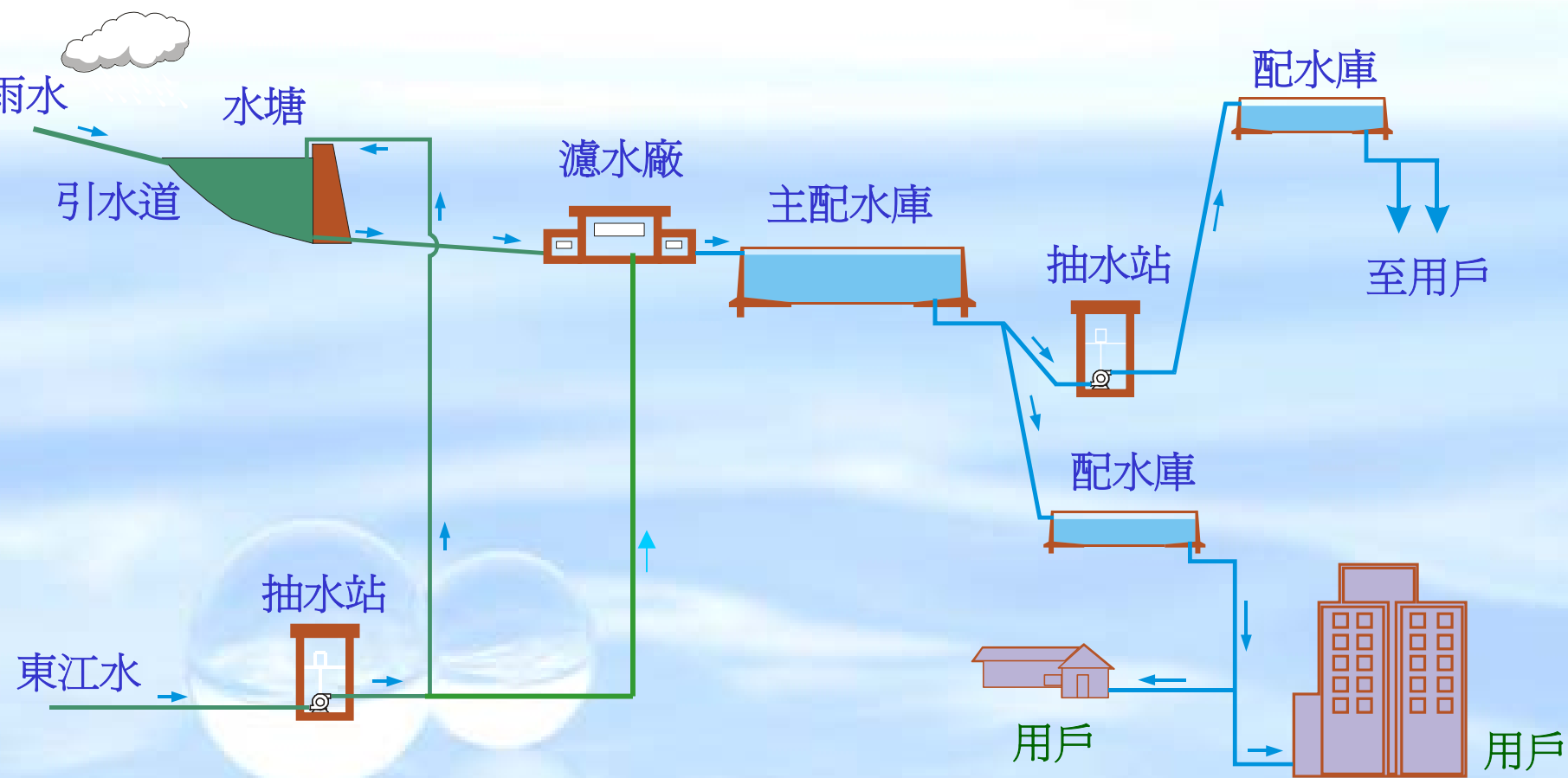
- (I) 水務署的食水供應系統及水質
- (II) 用戶的食水供應系統及水質
- (III) 大廈優質食水認可計劃
- (IV) 參加計劃及常見問題



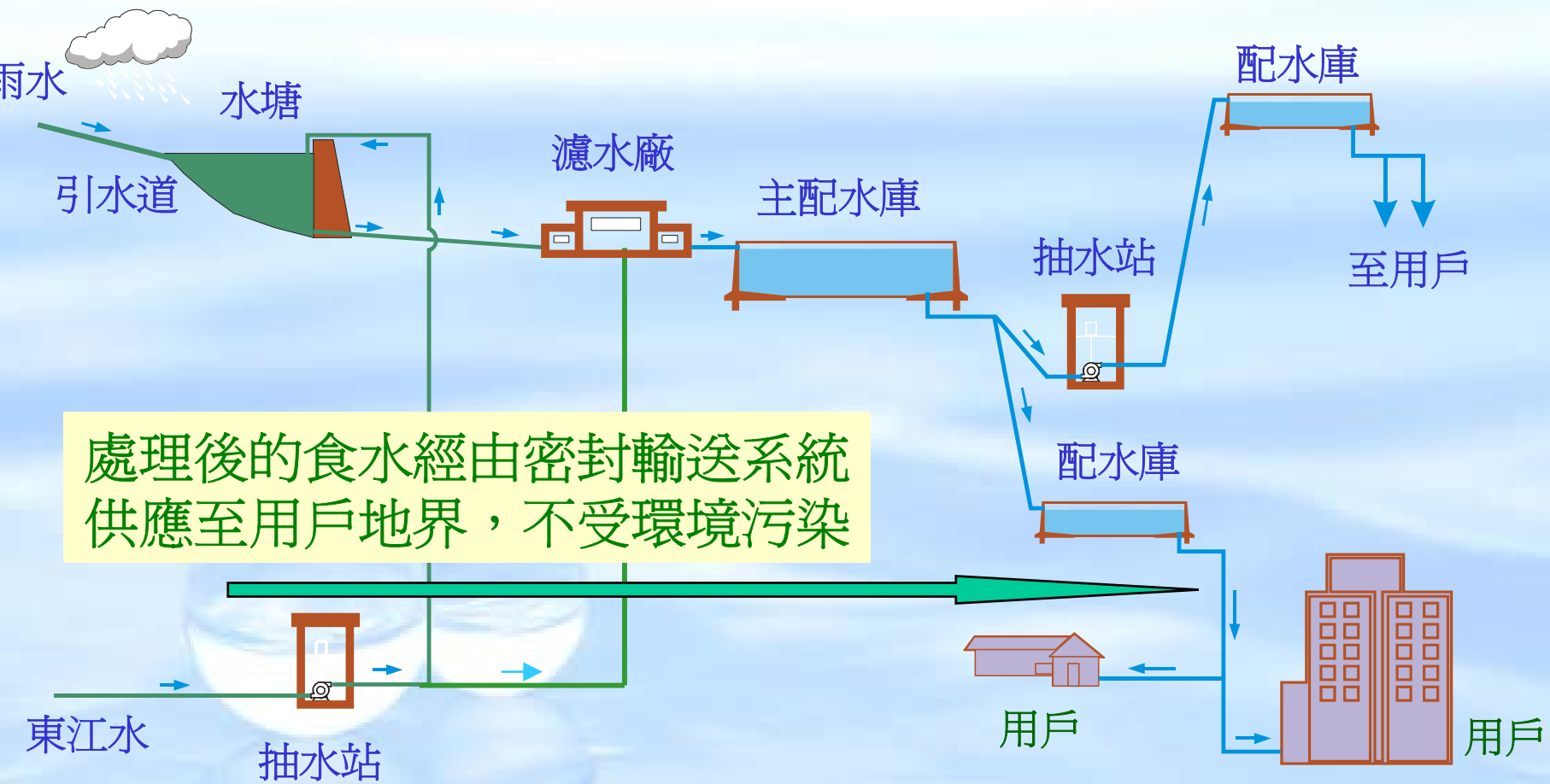
(I) 水務署的食水供應系統及水質



一般食水供應系統(示意圖)



一般食水供應系統(示意圖)



食水水質

- ◆ 食水符合「世界衛生組織」最新制定的準則
- ◆ 水務署負責長期保養及改善供水系統，以維持優質食水的供應
- ◆ 運作中的食水喉管 - 定期沖洗
- ◆ 新鋪設食水喉管
 - CCTV檢查
 - 沖洗及消毒
 - 抽取水樣本進行化學及細菌學分析

食水水質 (續)

◆ 食水水質受嚴密監察

- 水務署每年從供水系統處抽取十多萬個水樣本作廣泛化驗
- 水質資料可瀏覽水務署網址
<http://www.wsd.gov.hk/tc/html/water/qualitydata.htm>
- 獨立組織(水質事務諮詢委員會)長期監察和檢討供水水質

水質事務諮詢委員會

- ◆ 於2000年4月1日成立
- ◆ 由公眾人士及政府代表組成
- ◆ 成員包括學者、區議員、環保人士、專業人士及有關政府部門和決策局的官員，極具代表性
- ◆ 職權 - 檢討供水水質事宜，並提供意見給政府



水質事務諮詢委員會

Advisory Committee on the Quality of Water Supplies

二零零八年四月三十日 30 April 2008



(左起) :

陳潤祥先生 (管理局) Mr CHAN Yun Cheung (DB)	梁健輝醫生 (衛生署) Dr LEUNG Ting Hong (DH)	余泮美教授 Prof YU Choi Mei	陳尚仁先生 Mr CHAN Shung Yan	潘耀祥先生 Mr POON Lok Kai	王振宇教授 Prof WONG Chun Yu	羅錦成博士 Dr SIHN Kam Shing	陳永毅教授 Prof CHEN Yongji	
廖錫輝先生 (秘書) Mr LIU Tao Wing (Secretary)	鄧建輝先生 (環境保護署) Mr TANG Kin Fai (EPD)	陳紹輝先生 Mr CHAN Hui Pui	黃國基先生 Mr WONG Kwok Hay	譚寶珍女士 Ms TONG Po Chan	林家輝先生 Mr LAM Ka Fai	何小芳女士 Ms HO Si Fong	朱麗英女士 (會務經理衛生署) Ms CHU Lai Ying (FHSD)	李國榮先生 (房屋署) Mr LEE Kwok Wing (HD)
王克嫻女士	柯建強教授 (主席)	黃碧茵女士	李玉心女士	馬利德先生 (副主席)	陳漢輝博士	高祖英博士		

(右起) :

(II) 用戶的食水供應系統及水質




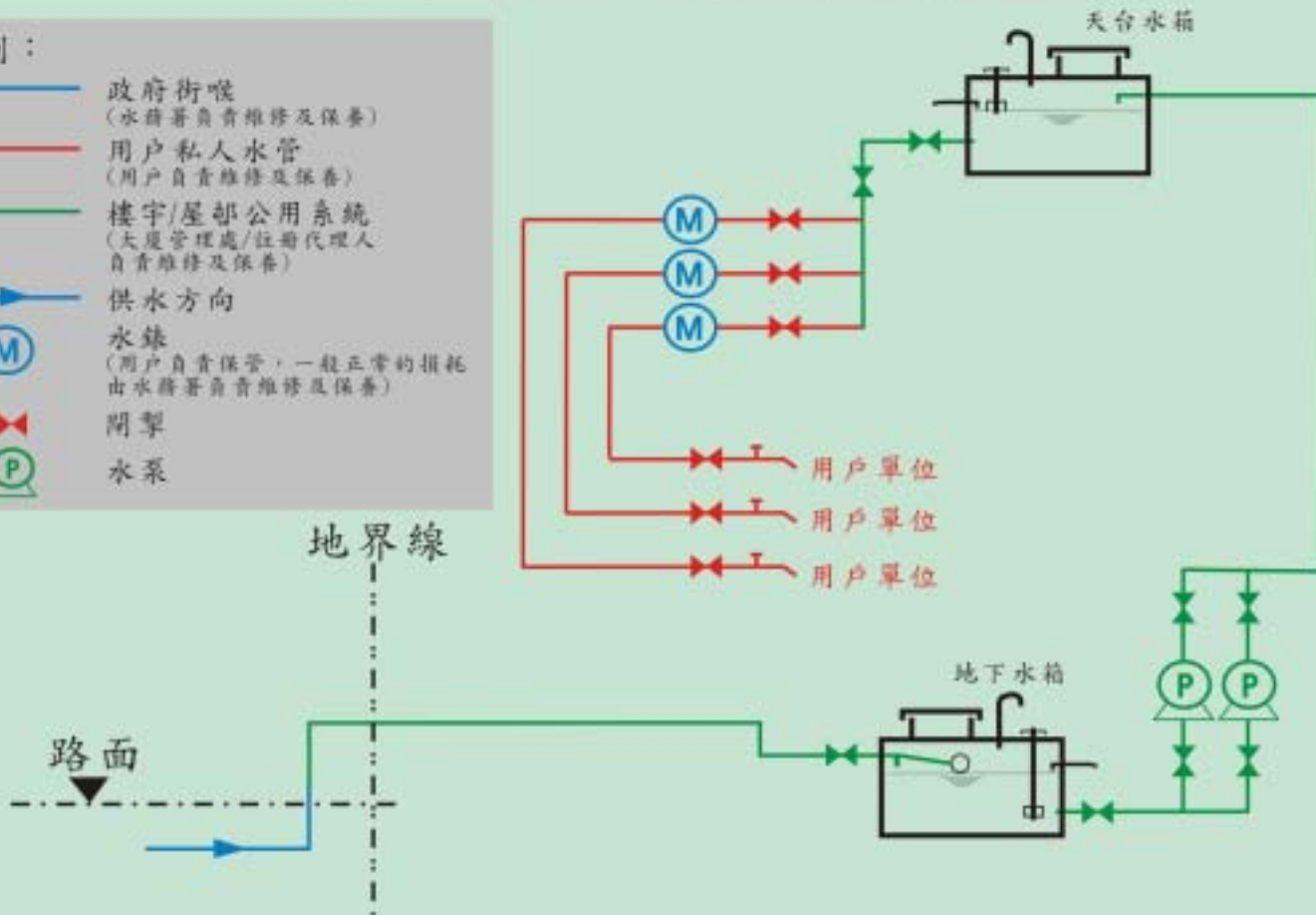
一般用戶食水供應系統(示意圖)

附圖二

食水間接供應系統

圖例：

-  政府街喉
(水務署負責維修及保養)
-  用戶私人水管
(用戶負責維修及保養)
-  樓宇/屋邨公用系統
(大廈管理處/註冊代理人
負責維修及保養)
-  供水方向
-  水錶
(用戶負責保管，一般正常的損耗
由水務署負責維修及保養)
-  閘掣
-  水泵



由於食水系統保養不當 而引致的問題

水質問題：

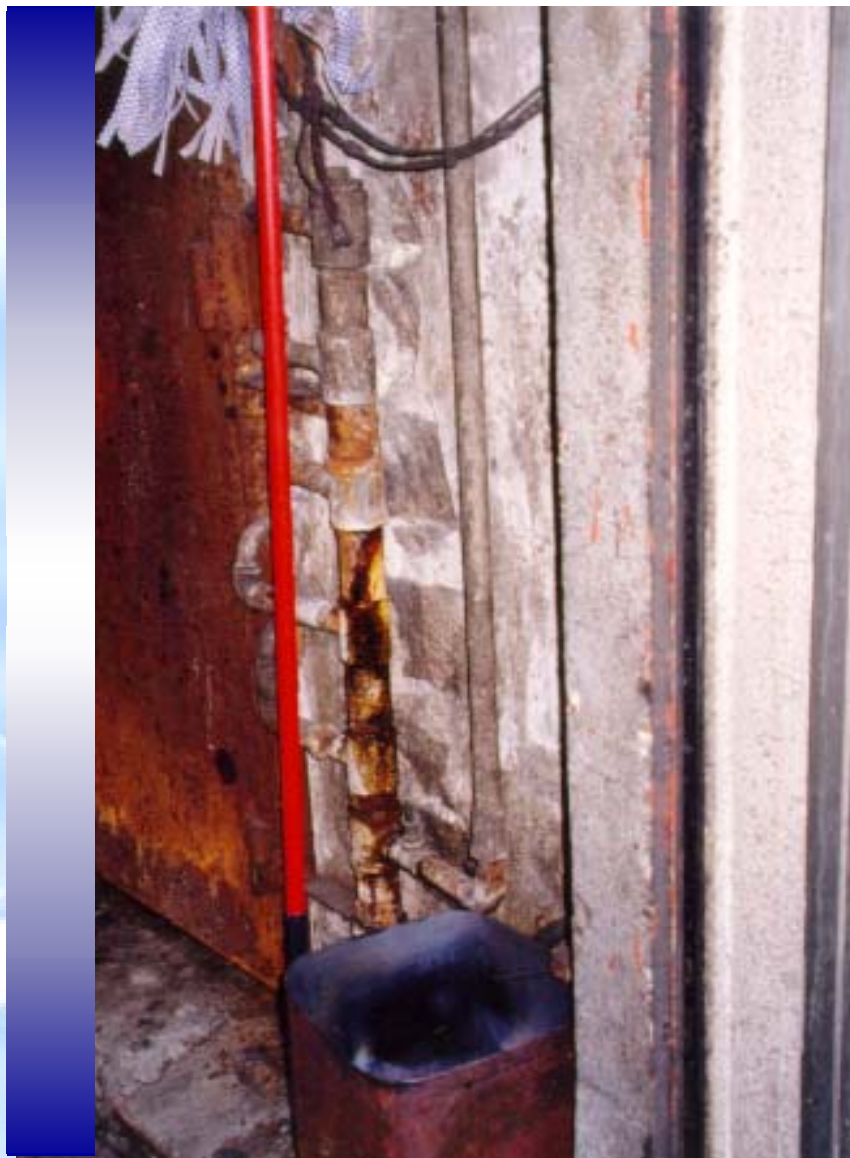
- 水黃
- 水有異味

常見成因：

- 鍍鋅鋼管生銹
- 儲水箱不潔



鍍鋅鋼管生銹



已生銹的鍍鋅水喉



內觀



外觀

欠缺妥善維修及管理的貯水箱



欠缺妥善清洗的貯水箱



損壞的水箱蓋



改善水質的方法

(I) 定期檢查食水系統

更換銹蝕的水管

(銅喉 / PE / 有內搪層的鍍鋅鋼喉)



改善水質的方法(續)

(II) 定期清洗水箱

每三個月清洗一次

(如有需要，可增加清洗次數)

(III) 保養及維修食水系統及水箱



妥善保養的水管



妥善維修及管理的水箱



水箱蓋(備有鎖及雙邊密封設計)



清潔水箱的內觀



(III) 大廈優質食水認可計劃



大廈優質食水認可計劃一目的

- 鼓勵樓宇業主妥善維修食水系統，使大廈用戶可享用優質食水
- 協助業主自行評估食水系統狀況，並找出須予維修之處
- 對達到計劃所訂準則的樓宇管理公司/業主給予認可，從而提升樓宇管理公司在服務增值方面的能力
- 增強市民及海外訪客對本港水質的信心

大廈優質食水認可計劃

- 早於2002年7月已推行，前稱「食水系統優質維修認可計劃」
- 得到水諮會的贊同，水務署自**2008年1月1日**起優化該計劃，並更名爲「大廈優質食水認可計劃」



計劃的新猷

- 將認可證書分爲金、銀及藍三個級別



- 證書上加上業主立案法團或有關組織及管理公司名稱

證書的內容

大廈名稱

法團名稱

管理公司名稱

證書有效日期



頒發證書的準則

- (i) 藍證書：參與計劃未滿三年的樓宇
- (ii) 銀證書：連續參與*計劃滿三年或以上，
但不足五年的樓宇
- (iii) 金證書：連續參與*計劃滿五年或以上
的樓宇

*連續參與 - 中斷時間不超過三個月

參與「計劃」的益處

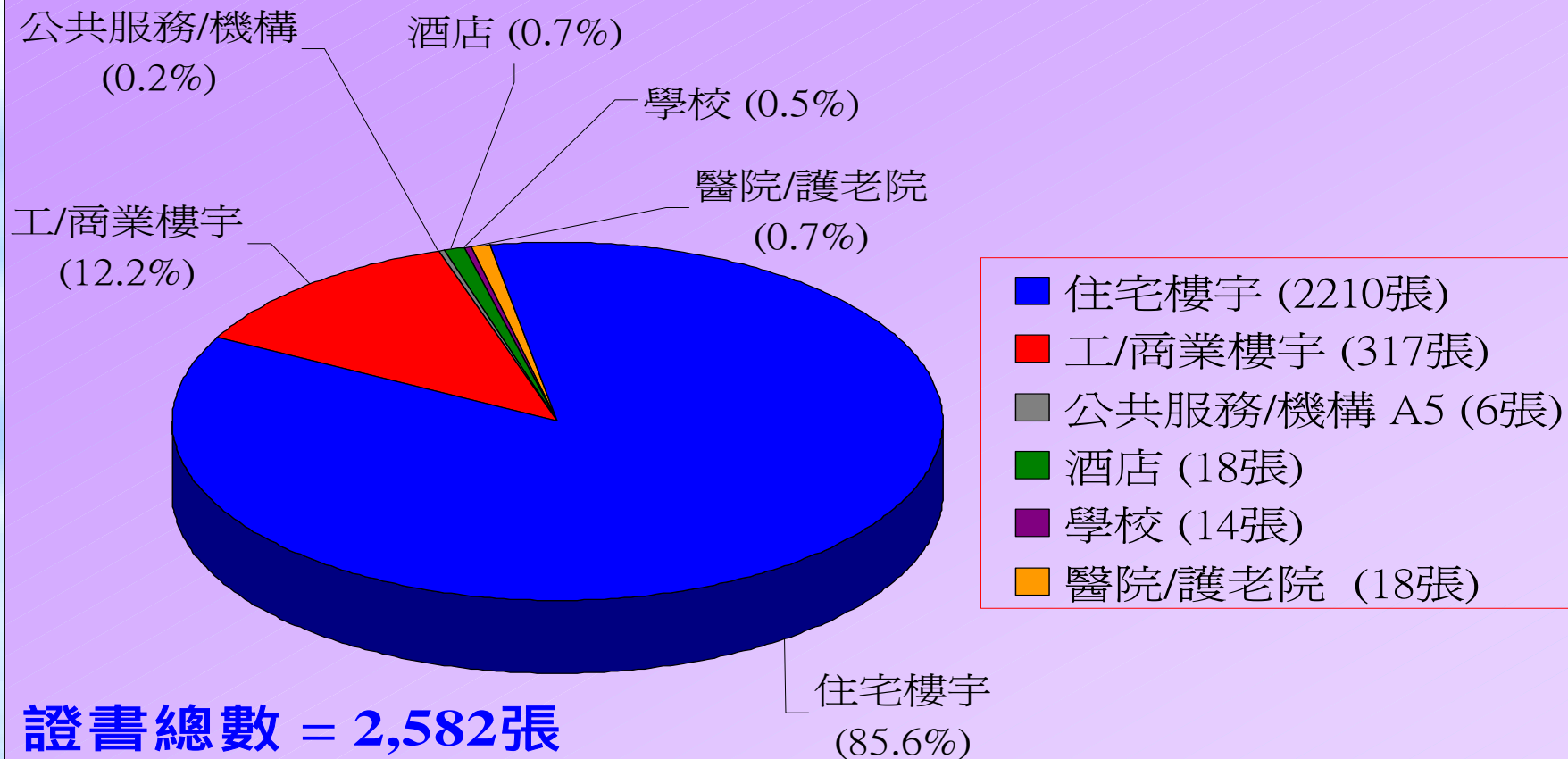
- 享用水務署提供的優質食水
- 通過妥善保養樓宇的食水系統，減少因滲漏而浪費食水
- 業主立案法團或管理公司獲頒認可證書，顯示樓宇食水系統妥善維修，獲得認同，同時象徵了他們優質樓宇管理的成果
- 在樓宇內、文儀和宣傳物品上可展示證書，宣揚優質樓宇管理服務

2008年9月11水務署舉辦 第七次證書頒發典禮



證書統計

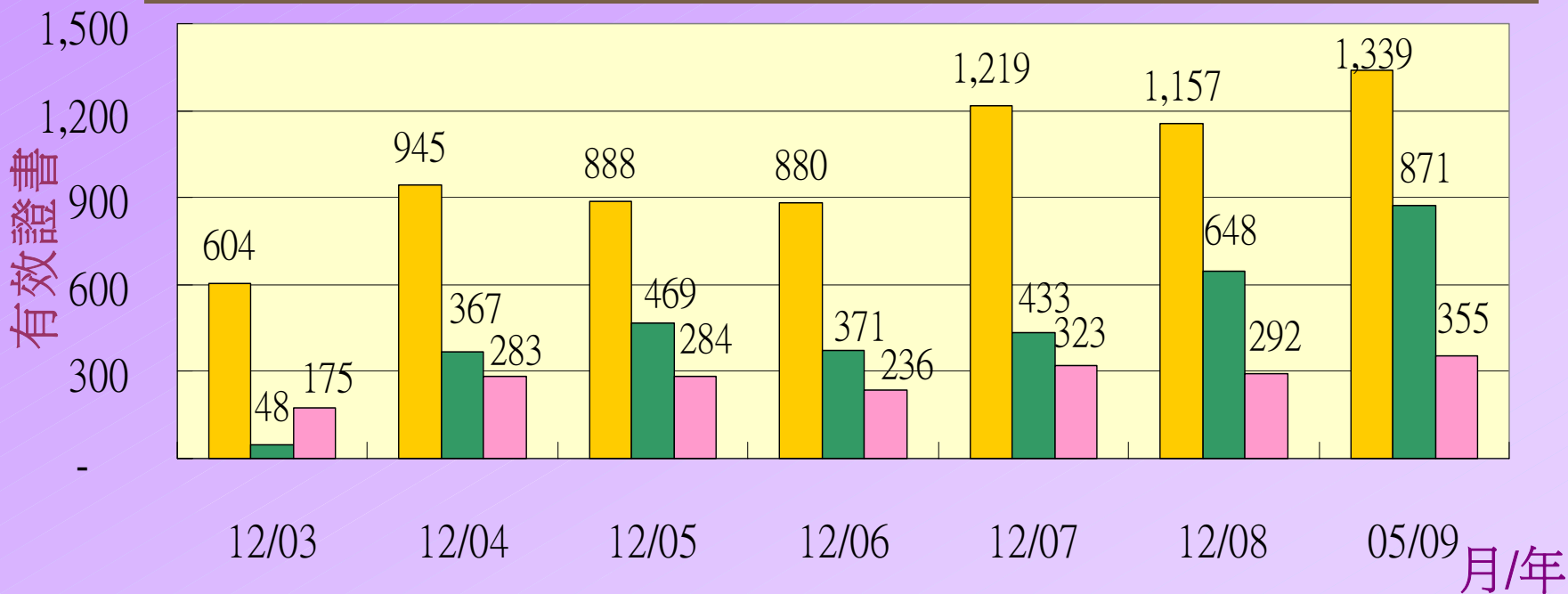
證書認可種類分佈



證書統計(續)

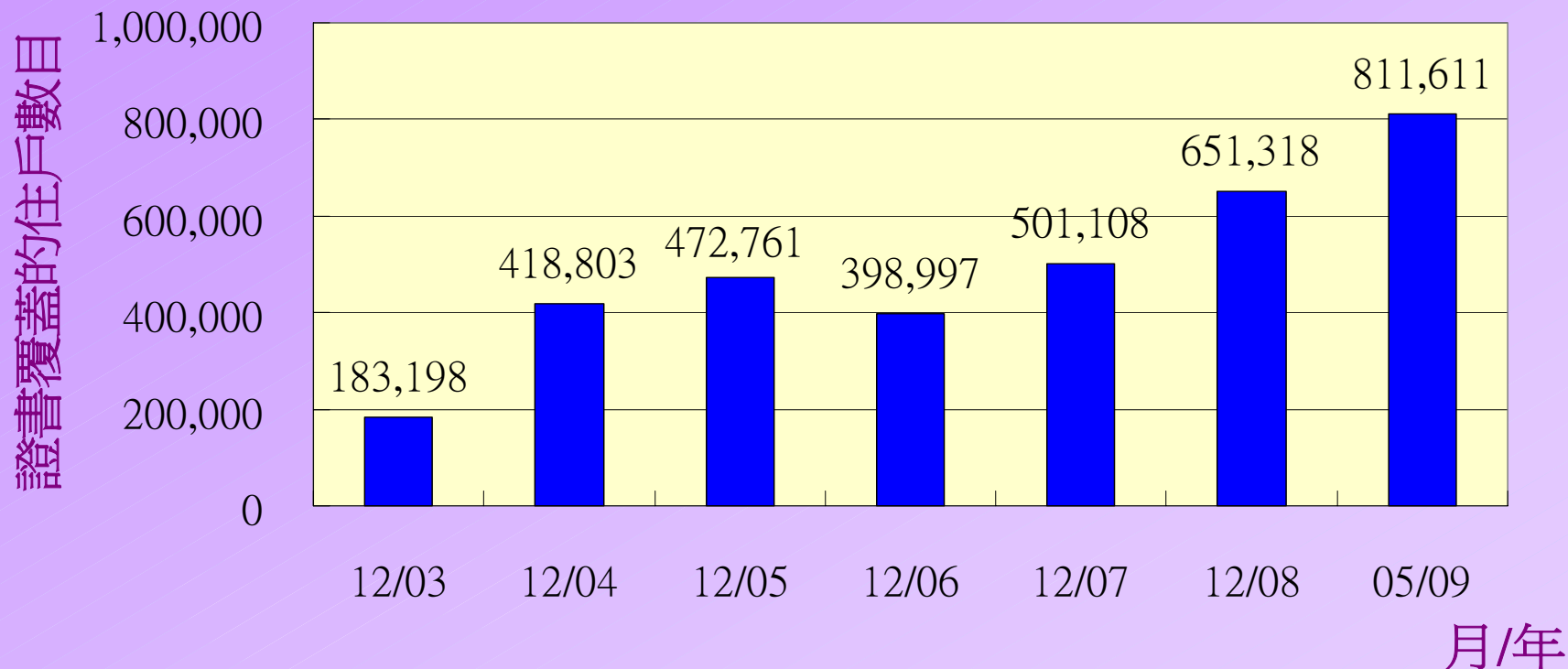
持有有效證書數目
(一張證書可代表一幢或一組樓宇)

■ 私人樓宇 ■ 公屋樓宇 ■ 商用樓宇

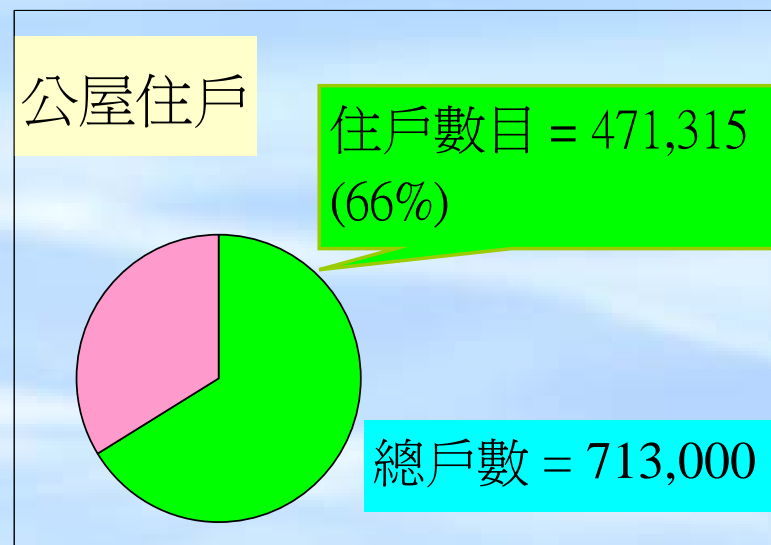
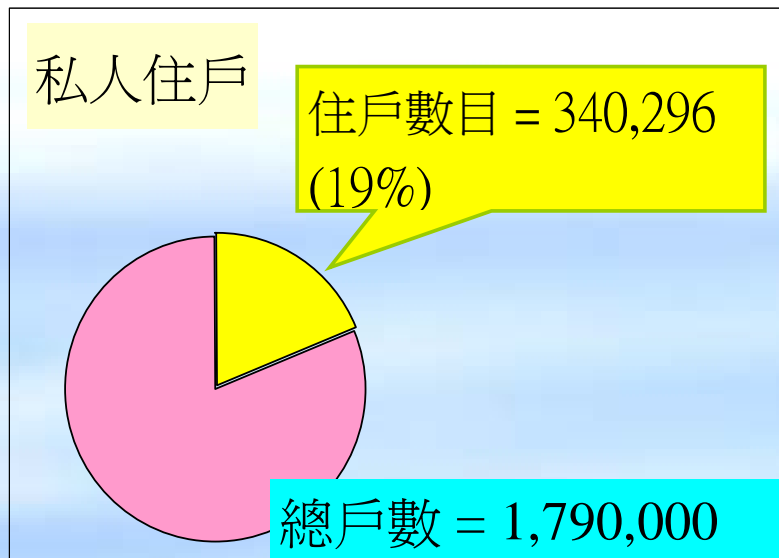


證書統計(續)

證書覆蓋的住戶數目



證書統計(續)



評核準則

(1) 至少每三個月檢查食水系統一次

- 包括水管、水泵、水箱等等
- 須由持牌水喉匠、屋宇裝備測量師或工程師檢查
- 檢期間若發現水管系統有欠妥善的地方，須立即維修處理

評核準則(續)

- (2) 至少每三個月清洗水箱一次
- (3) 新申請或續期前三個月內，從水龍頭抽取水樣本進行物理、化學及細菌分析，而測試結果須符合水質指標的可接受限度



水樣本測試指標

測試項目

可予接受限度

pH值

6.5 - 9.5

色度

≤ 15 TCU

混濁度

≤ 3 NTU

導電率

≤ 800 μ S/cm

鐵

≤ 0.3mg/l

埃希氏桿菌 *

0 count / 100 ml

總大腸桿菌 *

0 count / 100 ml

*** 須由認可實驗所進行**

大廈優質食水認可計劃 — 申請方法

向水務署提交:

- 申請表 (表格A)



- 「清洗水箱、水質化驗及水管系統檢查核對表」(表格A 附件I)



- 最近三期的清洗水箱紀錄

申請方法(續)

- 三個月內所抽取水樣本的水質化驗結果
- 至少最近三期的「與水質有關的水管系統檢查」紀錄 (表格A 附件I-表格2)

以上表格可於 www.wsd.gov.hk 下載

申請方法(續)

- 證書有效期：新申請 一年/ 續期兩年
- 自願參加
- 歡迎所有樓宇業主、立案法團和管理公司參與
- 費用全免
- 申請保密

(IV) 參加計劃及常見問題

參加計劃及常見問題

- ◆ 計劃詳情及申請程序:
解決方法：諮詢熱線 2824 5000
 - ◆ 如何維修食水系統:
解決方法：「食水系統維修指引」
- 瀏覽水務署網頁 www.wsd.gov.hk



參加計劃及常見問題(續)

◆ 如何進行水樣本的化驗

解決方法: 尋找一所獲認可從事測試的實驗室，瀏覽創新科技署網頁 www.itc.gov.hk

- 埃希氏桿菌及總大腸桿菌測試，須由獲香港實驗室認可計劃頒發認可資格或同等資格的認可實驗室進行

參加計劃及常見問題(續)

- ◆ 如何成立及管理業主立案法團

解決方法: 民政事務總署協助, 瀏覽

網頁 www.buildingmgt.gov.hk

多謝

