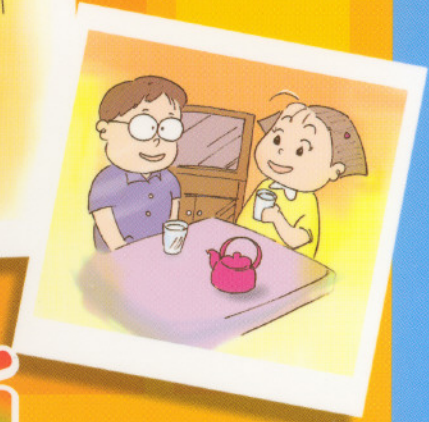


水務署



# 用戶指南



政府印務局印  
(所用紙張取材自可再生林木)


二零零三年三月

# 目錄

水務設施資料	1
水源	2
世界上最安全的食水（水質控制） 水質處理和控制 食水處理過程	4
水務署運作成本	6
水費	7
怎樣閱讀你的水費單？	8
繳付水費方法	9
圖片	10
用戶水費過高的一般原因	12
水錶 水錶測試 怎樣閱讀水錶？	13
用戶責任	14
用戶轉名手續	16
終結用戶手續	17
水費按金事宜	18
檢查樓宇內部供水設備	19
如何解決屋內天花板/牆壁滲水問題？	19
遇到以下難題，應該怎辦？ 供水中斷 供水微弱 水質欠佳	20
貯水箱	21
以海水沖廁—香港的特色 原因 沖廁水的水質	22
消防用水 從消防喉轆非法取水	23
用戶的寶貴意見 客戶聯絡小組 服務承諾	24
申請水塘垂釣牌照	25
淨水器／濾水器的使用 你是否確實需要淨水器／濾水器？	26
食水系統優質維修認可計劃	27
查詢資料及客戶諮詢中心	30

敬請注意第五版主要修訂內容：

1. 申請用戶轉名及終結水費帳戶手續
  2. 增設水費按金事宜
  3. 不再處理天花板或牆壁滲水
  4. 推行食水系統優質維修認可計劃
  5. 客戶諮詢中心地址
- 有關詳情請參閱相關頁數。



香港的供水系統是水務署過往百多年來服務市民的成果。以下是一些水務設施的資料。

## 水務設施資料

(截至 2003年)

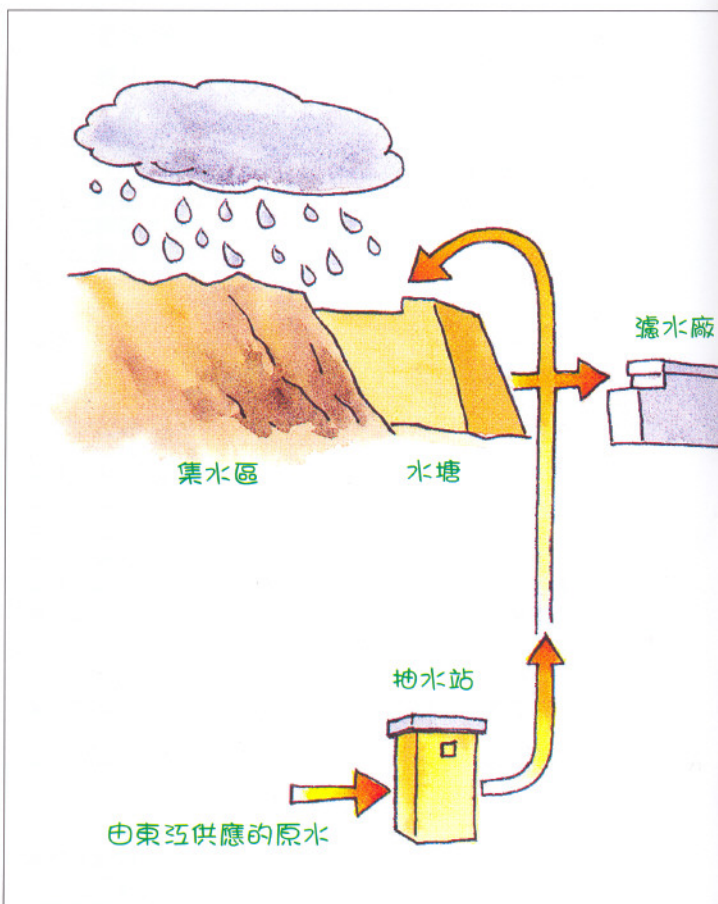
獲供水人數	6,750,500 人
獲供水人口所佔百分率	99.9 %
水管	6,974 公里
輸水隧道	197 公里
引水道	120 公里
水塘	17 個
總容量	586 百萬立方米
主要水塘 (容量)	
萬宜	281.1 百萬立方米
船灣	229.7 百萬立方米
石壁	24.5 百萬立方米
大機涌	20.5 百萬立方米
濾水廠	21 座
總日產量	4.80 百萬立方米
主要濾水廠 (日產量)	
沙田	1.23 百萬立方米
北港	0.80 百萬立方米
凹頭	0.33 百萬立方米
荃灣	0.32 百萬立方米
屯門	0.30 百萬立方米
油柑頭	0.25 百萬立方米
大埔	0.25 百萬立方米
馬鞍山	0.23 百萬立方米
牛潭尾	0.23 百萬立方米
抽水站	
淡水	145 座
總日產量 (裝機容量計)	29.53 百萬立方米
海水	30 座
總日產量 (裝機容量計)	1.63 百萬立方米
配水庫	
淡水	153 座
總容量	3.81 百萬立方米
海水	44 座
總容量	0.22 百萬立方米

## 水源

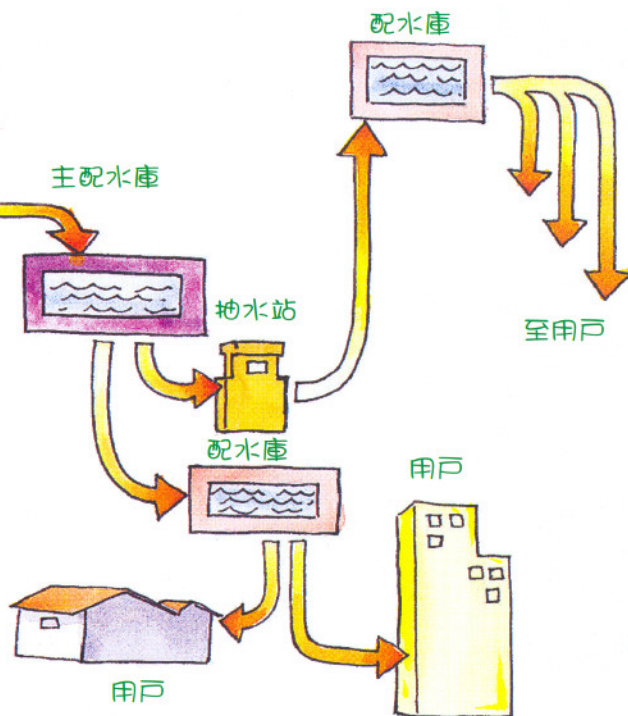
香港堅硬的花崗岩地層未能提供大量地下水，而境內亦沒有大湖泊或河流。故此，這個人煙稠密的工商業中心，自一八四一年開埠以來，在幾乎完全欠缺天然資源的情況下，大部分時間均飽受水源匱乏之苦。

建築於山坡上綿長的引水道是香港水務發展的主要特色。目前香港的供水系統包括兩個建於海中的水庫，以及覆蓋全港約三分之一土地面積的集水區。

除雨水外，本港主要的水源乃源自中國廣東省的東江。



## 典型食水供應系統(概要)



## 世界上最安全的食水(水質控制)

香港的食水水質不論在化學成份及細菌含量方面均符合世界衛生組織所建議的食水水質指引。我們的職責便是為市民供應清澈、無味、衛生而不含病原細菌的食水。

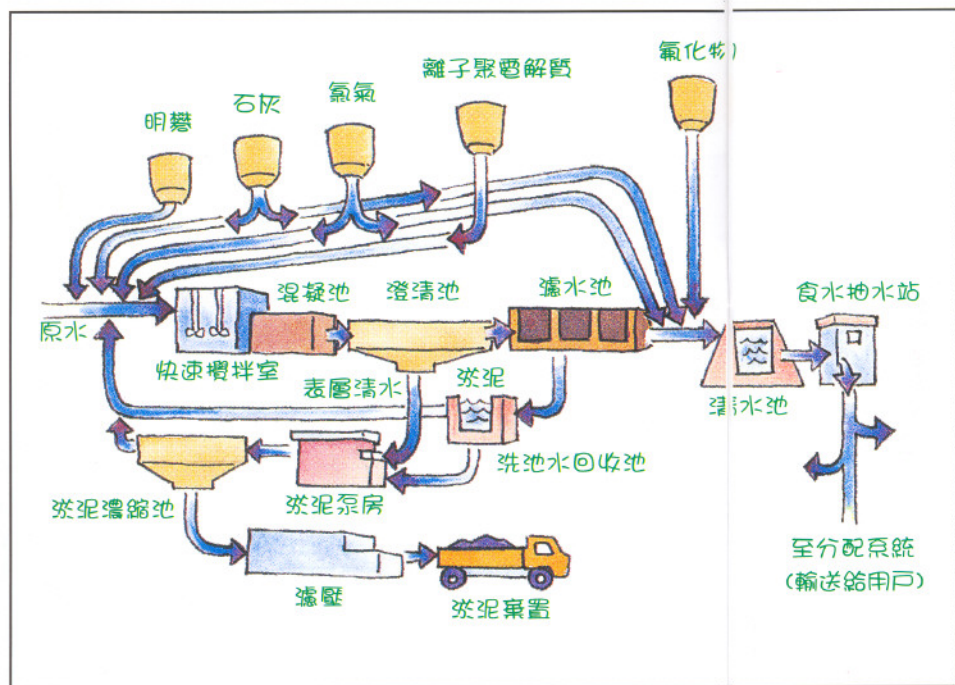
### 水質處理和控制

水務署於以下多個地點抽取水樣本進行化學、細菌學及生物學方面的化驗：

- 集水區進水口
- 接收東江水的抽水站
- 水塘
- 濾水廠
- 配水庫
- 食水分配系統
- 用戶的水龍頭

在處理、供應及分配過程中，水質監察極為嚴格，因此所供應的食水保證安全衛生，且符合國際標準。

### 食水處理過程



### 保障食水送達用戶時的水質

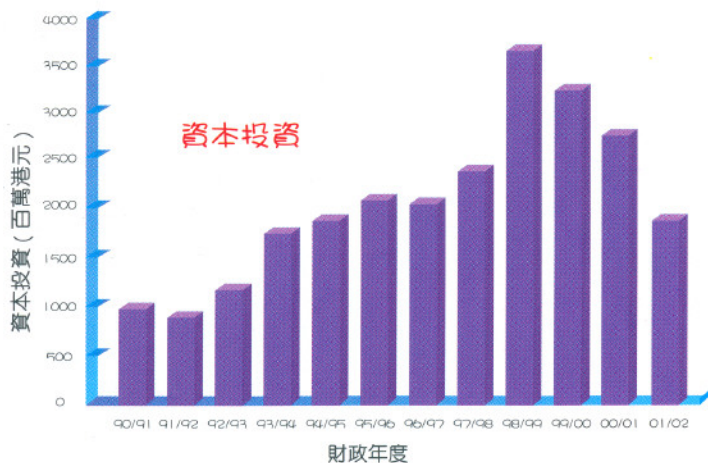
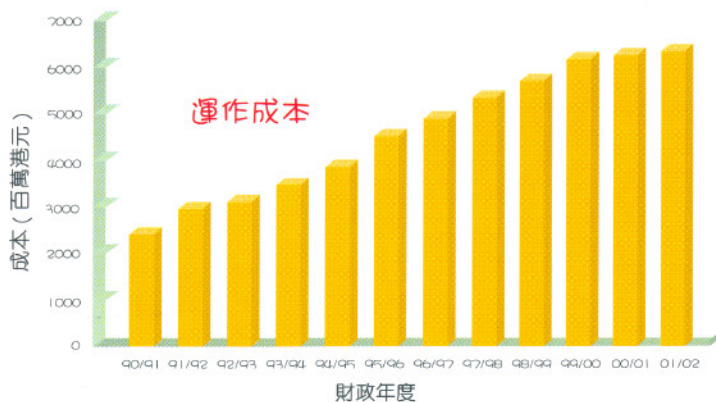
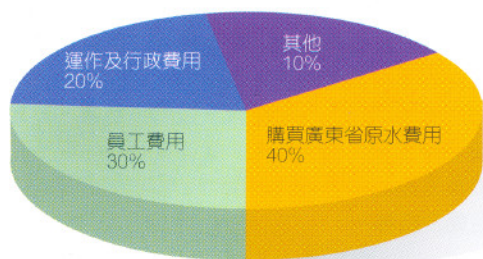
香港的食水取自地面水源，再經全面處理，包括加入氯氣作初步消毒，以明礬產生絮凝作用沉澱，快速重力過濾，再以熟石灰調校酸鹼值，並加入氯氣作最後消毒以及加氟。氯氣是世界上最常用的食水消毒劑，可在食水處理過程中去除致病細菌和可見生物。在濾水廠的投氯量，可使食水在分配系統中保留微量的殘餘氯，從而保障食水送達用戶時的水質仍然符合世界衛生組織的標準。食水處理過程中，亦可清除重金屬及農藥。

請瀏覽水務署網址以獲取更多有關東江水、食水及水質監測結果的資料及數據。



## 水務署運作成本

二零零一/二零零二年度



## 水費



水費按每立方米(1000公升)用水收費，  
計算方法如下：

### 住宅食水每四個月的收費率

第一級：首 12 立方米	每立方米收費
	免費
第二級：其後 31 立方米	每立方米收費
	4.16 元
第三級：再其後 19 立方米	每立方米收費
	6.45 元
第四級：其餘	每立方米收費
	9.05 元

### 沖廁用海水

免費

### 沖廁用食水每四個月的收費率

第一級：首 30 立方米	每立方米收費
	免費
第二級：其餘	每立方米收費
	4.58 元

用戶請留意：沖廁用食水的費用並不包括在個別用戶的食水費用單內。註冊用戶通常為管理處、代理人、業主立案法團或發展商。註冊用戶將另獲發帳單繳費。

### 非住宅用水收費率

商業用水	每立方米收費
	4.58 元
建築用水	每立方米收費
	7.11 元
遠洋輪船用水	每立方米收費
	10.93 元**
非遠洋輪船用水	每立方米收費
	4.58 元

\* 以上收費率由一九九五年二月十六日生效，將來會因應需要調整

\*\* 此項收費由一九九六年七月一日起生效

## 怎樣閱讀你的水費單?

水錶度數及用水量

每30日平均用水紀錄

已繳水費按金

水費計算方法

**水費及排污費單**  
Water and Sewage Charges Bill  
用戶編號: 02-02231775-201-1  
用戶姓名及地址: CHAN TAI MAN, 123 CHUNG YING HSE, 1 CHUNG YING ST GF, NT

水務監督辦事處  
Office of the Water Authority  
發票日期: 28/12/2000

每月平均用水紀錄  
圖表顯示了過去30天的每日平均用水量，最高值為11.00，最低值為0.00。

日期	水錶度數	水錶編號	加印* 單位	定額水錶日期
07/11/2000	203	MKP 94516779	10.000	
18/12/2000	213.5			

**水費**

項目	單位	收費率	用水量	實額
1. 基本	12.2 立方米	0.00	4.045	0.00
2. 次	31.2 立方米	4.36	5.955	24.77
3. 溢	立方米			
4. 其他用水				
<b>總計</b>			<b>10.000</b>	<b>24.77</b>

**排污費**

項目	實額
1. 基本	7.14
2. 次	0.62
3. 溢	0.53
4. 其他	32.00
<b>總計</b>	<b>32.00</b>

此單已列明，請即繳款。

22/01/2001 後加收百分之五附加費，總附加費在內總額: \$34.00

**繳收附加費日期**

**自動轉帳**

**上次繳費紀錄**

**今期平均每月水費**

水費按金: \$230.00

今期平均每月付款(的數): \$18.00

2001/12/001 欠付: \$98.00

單項金額: \$0.00

總額: \$34.00

節省用水——節省金錢

用戶編號	日期	用戶分層	行水北水
02-02231775-201-1	N/A	010040	L.00

在此日期後繳納3%附加費: 22/01/2001

總額金額 (繳3%附加費): 34.00

總額金額 (繳3%附加費): 34.00

C.R.C.102

## 繳付水費方法

水費及排污費可按下列方式繳付：

- (甲) 自動轉帳  
請先填寫及遞交一份直接付款授權書。授權書表格可向水務監督辦事處各客戶諮詢中心及各收費處、本港各大銀行或致電2824 5000索取。
- (乙) 銀行自動櫃員機  
請利用任何貼有「繳費服務」或「繳費易」標誌的櫃員機繳交水費。
- (丙) 「繳費聆」付款 (24小時服務)  
請撥電話18033，輸入商戶編號(08)。凡經電話繳付水費及排污費，水務監督辦事處將不會另發收據。  
「繳費聆」查詢電話：900 00 222 328。
- (丁) 互聯網  
你可以進入下列互聯網站繳付水費單：  
[www.info.gov.hk/wsd/tc/html/acct/wbill/payment.htm](http://www.info.gov.hk/wsd/tc/html/acct/wbill/payment.htm)
- (戊) 郵寄  
請用劃線支票、匯票或本票，連同有關的水費帳單存根寄到香港告士打道郵政局郵政信箱28000號庫務署署長收。請注意，以此方式付款將不獲另發收據。
- (己) 親身繳費  
請帶同你的水費帳單，用現金或支票到任何一間郵政局或本署位於灣仔及旺角的客戶諮詢中心繳付水費。有關收費中心的地址和辦公時間，請參閱本小冊子第30頁，或可致電 2824 5000 :-  
1,2,5,1 (廣東話)；2,2,5,1 (普通話)；3,2,5,1 (英文)。
- 凡支票、匯票及本票均須註明受票人是「香港特別行政區政府」，並須劃線。請勿郵寄現金，另期票一般都不予接納。



船灣淡水湖 — 全球第一個在海中建造的淡水湖



牛潭尾濾水廠



水務署九龍東區大樓



客戶電話諮詢中心提供二十四小時查詢服務



輸送廣東省供水的大口徑水管 (直徑 2.2 米及 2.4 米)

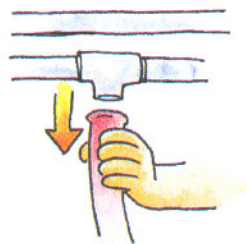
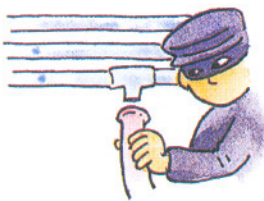
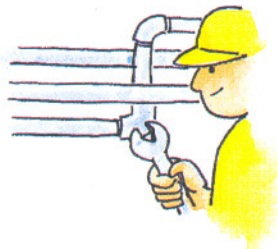
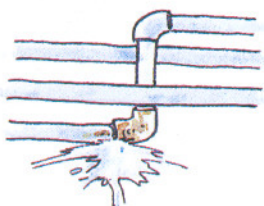


沙田濾水廠澄清池

## 用戶水費過高的一般原因

原因

解決方法



其他用水量增加的原因：

- 人口數目增加
- 用水習慣改變（由於生活方式或天氣轉變）
- 非法接駁食水沖廁
- 水龍頭漏水
- 忘記關上水龍頭

## 水錶

### 水錶測試

我們選用的水錶準確性很高，但用戶如懷疑記錄其用水量的水錶轉動不準確，可填寫指定的表格，向水務監督申請驗錶，並繳付驗錶費。我們的水錶測試實驗所，已獲得香港實驗所認可計劃的認可證書。

用戶將被邀請到實驗所親自在旁觀看驗錶過程及其結果，如水錶錄得的用水量比正確流量不多於或少於百份之三，水錶便被視為準確，驗錶費將不會退回。但如證明水錶錄得的用水量比正確流量多於或少於百份之三，驗錶費會發還予用戶，已收的水費亦可能會作出調整。

### 怎樣閱讀水錶？

- 1) 以一般家庭用的水錶為例，水錶度數目前有兩種計算單位：公制的立方米和英制的加侖。以加侖作計算單位的水錶將會逐漸被取代。
- 2) 錶身上裝有一個“黑白色”和“白紅色”六至八個位數字的轉輪，用以記錄用水量。
- 3) 讀錶應循左至右方向讀數，例如：

#### • 公制水錶（黃色錶殼）

錶上顯示七位數字 "1234567" 代表讀數為  
1234.567 立方米（三個小數位）

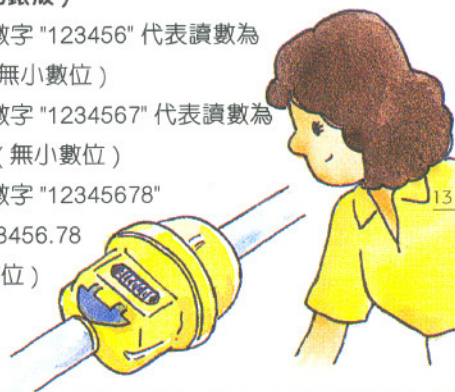
錶上顯示八位數字 "12345678" 代表讀數為  
1234.5678 立方米（四個小數位）

#### • 英制水錶（藍色錶殼）

錶上顯示六位數字 "123456" 代表讀數為  
123456 加侖（無小數位）

錶上顯示七位數字 "1234567" 代表讀數為  
1234567 加侖（無小數位）

錶上顯示八位數字 "12345678"  
代表讀數為 123456.78  
加侖（兩個小數位）



# 用戶責任

註冊用戶應該共同妥善維修及保養供水系統

## 誰要負責？

**水務署**—負責維修保養供水至用戶所居樓宇/地段界線的供水系統。

**管理處/註冊代理人**—負責維修保養私人屋邨內的街道及公用地方的水管及其他關連的供水設施。

**個別用戶**—負責維修保養為其單位供水的屋內水管。

## 至於其他設施.....

### 水錶

水錶由水務署安裝，未經水務署批准，不得拆除、更換或移位。用戶須負責保管為其單位供水的水錶。

### 食水儲水缸

地下及天台水缸均須時刻保持清潔。管理處應每三個月清洗水缸一次；如有需要，清洗水缸次數應更頻密。

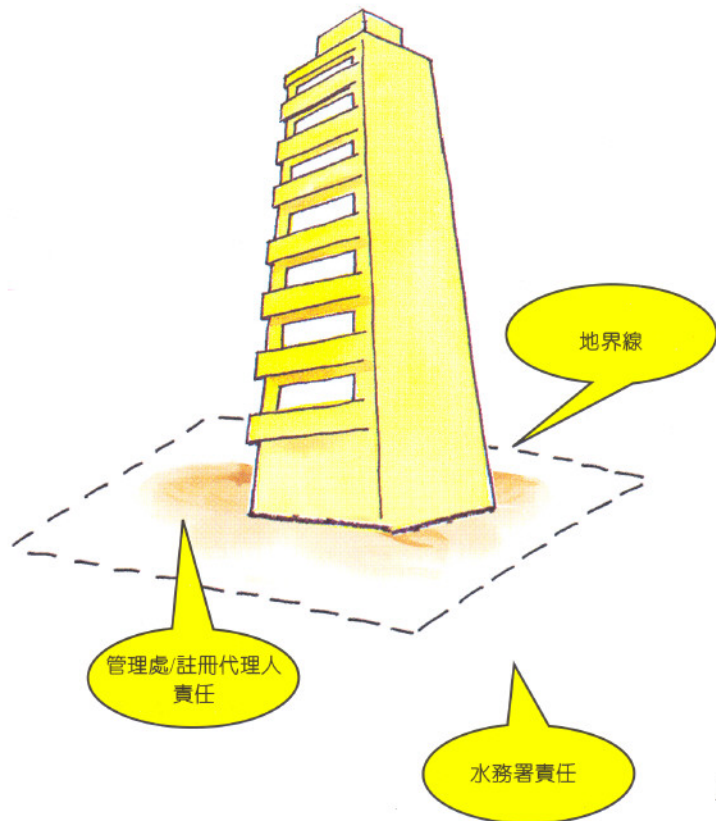
### 消防供水設備

消防喉轆應置於穩妥的玻璃箱內，如有欠善之處，應加以糾正，以免其救火功能受損。

## 泵水系統

任何水泵故障均可導致食水或沖廁供水中斷，管理處應定期為泵水系統安排檢修。

請緊記，大廈內一切水管安裝或更改工程，均應由持牌水喉匠進行。



## 用戶轉名手續

樓宇的住客或管理樓宇的負責人，應該申請成為有關樓宇的註冊用戶。申請人可用個人或公司名義來提出申請。

申請人均須填報一份保證書-水務表格WVO1款及繳交水費按金。索取表格可往本署的客戶諮詢中心或各區的民政事務處，也可以致電客戶電話諮詢熱線2824 5000或通過本署的互聯網頁索取。本署的互聯網址是<http://www.info.gov.hk/wsd/>。

在本署客戶諮詢中心辦理用戶轉名手續，一般情況下，只需要15分鐘，並可即時繳交水費按金。你亦可把填好的申請表格，連同香港身分證或商業登記證的副本寄交香港郵政總局信箱4030號水務監督收。本署一般需要7個工作天處理你的申請。

如果前任用戶還有水費未付，本署或會要求申請人提供證明文件，例如租約，律師信，買賣合約等來證明他們與有關欠款無關。

以個人名義申請的住宅客戶可將填妥的申請表格直接傳真至2824 1538，2824 9352或2507 3456或可致電本署熱線2824 5000透過電話申請登記。客戶亦可透過本署的互聯網頁申請轉名，非住宅或以公司名義網上申請轉名用戶，則須持有郵政局簽發的數碼證書。

假如你不再是有關樓宇的業主或住客，在法律上你仍然要負註冊用戶的責任，直到本署批准其他的用戶取代你成為註冊用戶或者本署批准你取消你的保證書，你的責任才可以終止。因此，一旦樓宇的用戶資格或者業權有改變，註冊用戶應在十四天前用書面通知本署，本署就可以批准免除你作為註冊用戶在法律上的責任。

## 終結用戶手續

當註冊用戶不再是樓宇的業主或住客時，為著你本身的利益，請你通知本署終結水費帳戶及申請發還按金。

請你在結束註冊用戶權的生效日期前14天提出申請。你可以用水務表格WVO243款申請，也可以寫信給我們，信上要清楚說明結束帳戶的生效日期及你結束帳戶後的通訊地址。請你在申請書上簽名，連同水費按金收據，一起寄到香港郵政總局信箱4030號或傳真至2802 7333。你也可以親自把申請書及按金收據交到本署的客戶諮詢中心，以個人名義登記之住宅用戶更可致電客戶電話諮詢熱線2824 5000，辦理有關手續。終結用戶手續有另一選擇，是經本署的互聯網頁辦理。本署的互聯網址是<http://www.info.gov.hk/wsd/>。

如果你的按金單收據的背面已經印有結束帳戶的表格，手續就更簡單，你只需要填好表格及簽名，然後郵寄到香港郵政總局信箱4030號水務監督，或親自交到本署客戶諮詢中心。

辦理終結用戶的手續，一般需要3個工作天，本署會在按金中扣除還未清繳的水費及排污費。註冊用戶可以申請發還按金餘額，款項會在9個工作天內用劃線支票發還給該用戶。

假如註冊用戶急需離開香港而剩餘的按金又不超過500元的話，本署可以作出特別安排，盡快發還按金餘額。請帶同你的香港身分證、按金收據，和有關離港的證明文件，親自到香港吉士打道7號入境事務大樓一樓的客戶諮詢中心，辦理手續。

水費及排污費單  
Water and Sewage Charges Bill  
用戶編號 02-02231775-201-1  
用戶姓名及範圍地址  
CHAN TAI MAN  
123 CHUNG YING HSE  
1 CHUNG YING ST. G/F  
NT  
用水樓宇地址  
123 CHUNG YING HSE  
1 CHUNG YING ST. G/F  
NT

水務監督辦事處  
Office of the Water Authority  
帳單日期 28/12/2000

每月平均用水紀錄

月份	平均用水量 (立方呎)
03/99	10
07/99	10
11/99	10
03/00	10
07/00	10
11/00	10
03/01	10

水錶編號 MKP 94516779  
更換水錶日期 18/12/2000  
加向\* 10,000 立方呎  
新錶度數 舊錶度數

水費數 今次度數 18/12/2000  
日期 05/12/2000 日期 203 度數 213 S

## 水費按金事宜

所有註冊用戶都須要繳交水費按金。本署批准你成為註冊用戶後，會發出水費按金通知書。

在住宅用戶來說，每戶一般須要繳交按金400元。至於商業用戶的按金款額是根據業務的種類而定，最低款額為1,000元。如果商業用戶最初繳交的按金不足夠支付最近兩次結算期的水費，或是比相同業務的其他帳戶所須繳交的最低按金額為少，本署會要求這位註冊用戶補交按金。

收到補交按金的通知書時，若你並非註冊用戶，請你特別留心，如果你繳付了這筆款額，在結束帳戶的時候，本署是不可以把餘下的按金發還給你，在法律上來說，按金不可以轉給他人，本署只可以把餘下的按金發還給註冊用戶。因此，本署建議，請你最好把補交按金的通知書交給註冊用戶去繳付。假使註冊用戶不願意繳付的話，你可以提出更改用戶資格的申請，你只須要填報一份水務表格WWO1款，付上商業登記證副本，帶同按金的通知單，一併交到本署客戶諮詢中心。在你申請結束帳戶的時候，本署會把餘下的按金發還給你。

你可以用郵寄、「繳費聆」、自動櫃員機或親自繳費的方式，繳付你的水費按金。有關繳費的方法，請參閱按金通知書的背面。

如本署要求繳付的按金款額達15,000元或以上，你可用銀行保證書代替繳付現金。有關申請銀行保證書一事，你應與銀行方面安排，並填妥本署表格WWO223款，這表格可向本署任何一間客戶諮詢中心或致電客戶電話諮詢熱線2824 5000索取。當辦妥銀行保證書手續後，本署會發還你以前所繳付的現金按金。

## 檢查樓宇內部供水設備

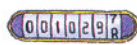
自行檢查供水系統有否漏水的簡單方法：



將屋內所有水龍頭關緊。



觀察三十分鐘，察看水錶度數的最後一個數字是否轉動。



若該數字有轉動，便顯示屋內喉管漏水，因為當所有水龍頭關緊後，水錶的流量記錄轉輪應停止轉動。



立即僱用持牌水喉匠修理屋內喉管。

\* 這種方法未必能探測非常微量的漏水，在此情況下，你應聘請持牌水喉匠徹底跟進。

## 如何解決屋內天花板/牆壁滲水問題？

天花滲水未必是供水管引起，可能是排水管漏水，浴缸封邊殘損，引致地台積水，或雨水由外牆滲入。

為解決任何難以確定的滲水問題，你須與樓上或隔壁單位的住戶聯絡，請他僱用持牌水喉匠進行詳細檢查，以確定滲水原因，並予以修理妥當。

如用戶無法與鄰居自行解決滲水問題，可致電 2868 0000 向食物環境衛生署求助。水務署不會介入任何因滲水而引起的私人糾紛，因此水務署不會派員到現場調查此類投訴。如有需要，用戶可向律師尋求法律意見。

## 遇到以下難題，應該怎辦？

### 供水中斷

#### 向鄰居查詢\*

如鄰居的供水正常，即顯示你的供水設備可能出現問題，你可立刻聯絡持牌水喉匠進行檢查。

#### 向大廈管理處查詢\*

檢查大廈公用泵水系統是否出現故障。維修大廈公用供水系統時通常會導致短暫停水。

#### 向水務署查詢

詢問該地區是否有預定暫停供水，或因其他突發原因引致暫停供水。



### 供水微弱

#### 向大廈管理處查詢\*

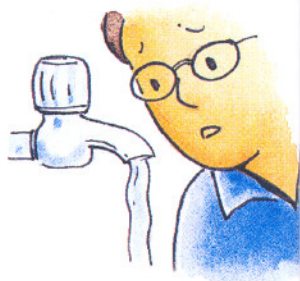
檢查是否進行維修工程影響供水系統，或泵水系統、總掣或水錶前的水掣出現問題。

#### 向持牌水喉匠查詢

檢查內部供水設備是否有毛病，導致水壓微弱。

#### 向水務署查詢

查詢有關原因。



### 水質欠佳

若長時間沒有開啟水龍頭用水，請嘗試開啟水龍頭沖水片刻直至食水清澈。

#### 向大廈管理處查詢\*

檢查天台貯水箱及地下水缸是否清潔。

#### 向水務署查詢

如有需要，可要求抽取水樣本作化驗。

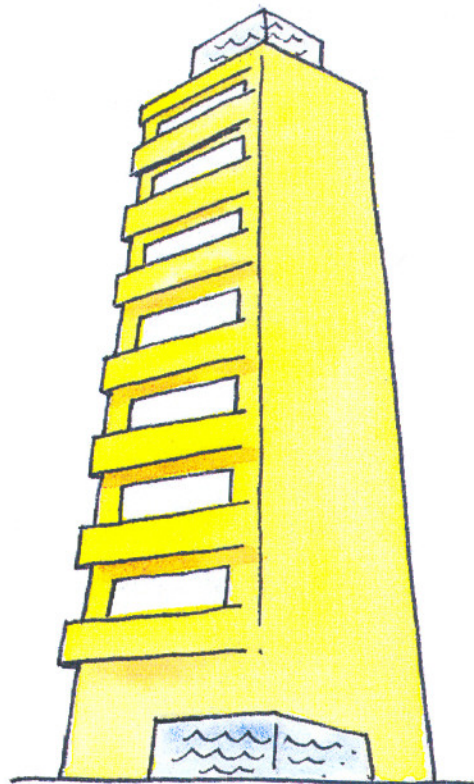


## 貯水箱

樓宇內的食水供應系統通常包括地下貯水箱及天台貯水箱各一。這些貯水箱應經常保持清潔，以保障水質良好。

清洗貯水箱步驟：

- 關掉水箱的出水掣；
- 把水箱內的水經排水管放去；
- 再用食水徹底洗擦水箱；
- 排放清洗用過的水；
- 用每公升含不低於50毫克氯的漂白粉溶液徹底洗擦水箱；（如漂白粉含有重量達33%的氯，則只須把15克的漂白粉與100公升的水混合，便可製成每公升含50毫克氯的溶液。）
- 用食水徹底沖洗水箱；
- 在水箱內重新注滿食水；
- 開啟出水掣，水箱即可重新使用。



\* 如用戶能夠先行查詢上述情況，通常能即時解決問題。

## 以海水沖廁—香港的特色

### 原因

香港作為一個人煙稠密的工商業中心，在欠缺天然資源的情況下，過去大部份時間均飽受水源匱乏之苦。

廣泛使用海水沖廁能相應減低對淡水方面的需求。故此自一九五〇年開始，水務署供應海水作沖廁用。現在全港約百分之七十八點五人口已使用海水沖廁。

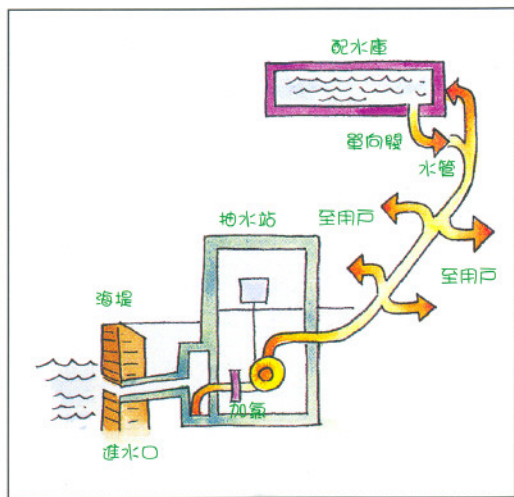


### 沖廁水的水質

處理海水水質的標準雖低於食水水質標準，但仍須符合水務署規定的標準。海水先由隔網除掉較大的雜質，然後再以氯氣或次氯酸鹽壓抑海洋微生物及細菌生長，才輸往配水庫及供應給用戶。

沖廁水只供用戶作沖廁用途。根據水務設施條例，使用沖廁水作沖廁以外的用途屬違法，違例者最高可被罰款五千元。

### 典型海水供應系統（概要）



## 消防用水

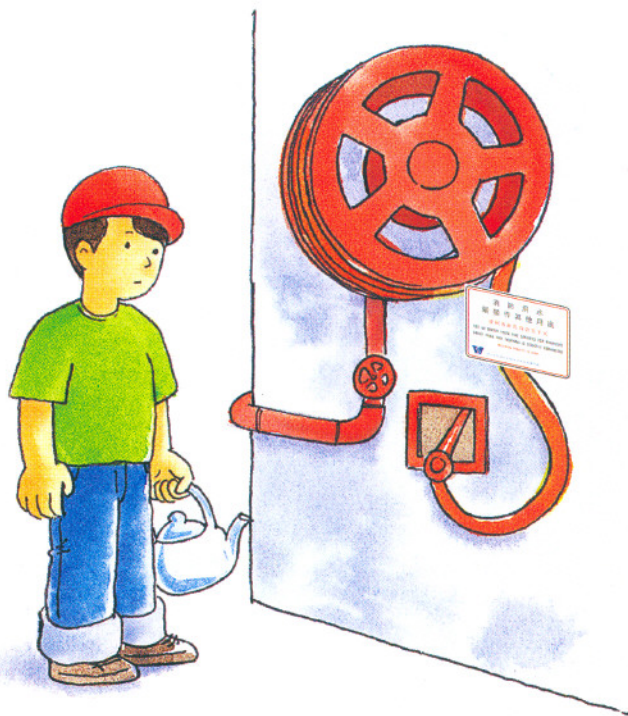
### 從消防喉轆非法取水

從消防喉轆取水飲用是十分危險的！

大廈消防用水水缸只供水予各種消防用水設備，作救火用途。這些消防用水通常已儲存於水缸一段很長時間，其水質可能已變壞，如飲用該類消防用水，可能會影響身體健康。從消防喉轆取水作洗車或洗地等用途乃屬違法。不當地使用儲存於消防用水缸內的水，更可能會減低大廈遇上火警時的滅火能力。

從消防用水設備取水作滅火以外的用途，根據水務設施條例屬違法，違例者最高可被罰款五千元。

如你發現其他人濫用消防用水設備，請通知大廈管理處或水務署。



## 用戶的寶貴意見

### 客戶聯絡小組

小組委員每隔四個月便會與水務署管理層開會。水務署希望能藉此高效率的溝通渠道聽取客戶的意見和建議，互相交流，並向客戶介紹水務署的服務。

水務署會利用電腦隨機抽樣的方法，定期選出三十名客戶委員。其中十八人是由各區的客戶名單中抽出，七人是從五大用水行業中抽出，其餘五名客席委員是由房屋署、香港房屋協會及物業管理公司等委任代表出任。



### 服務承諾

自一九九三年起，水務署每年會向市民公布服務承諾的成績，更會不斷提高服務目標及訂立新的目標。歡迎你見證我們努力達到目標的成果。

有關詳細資料請參閱每年出版的服務承諾小冊子。

### 小貼士

為免費時失事，你應僱用持牌水喉匠進行維修工程，以符合法例的要求。

持牌水喉匠可向你提供以下服務：

1. 安裝與申請新水錶或獨立水錶有關之水管裝置；
2. 安裝用水器具，如洗衣機；或用水裝置，如水箱或浴缸；或沖廁系統的任何裝置、配件或附件；
3. 安裝或拆除水龍頭或水管；或
4. 安裝、拆除或修理消防系統。

你可到各民政事務署或水務署客戶諮詢中心查閱持牌水喉匠的名單，或瀏覽本署的互聯網網頁：  
<http://www.info.gov.hk/wsd/tc/html/plumb/plumber/searchLP.htm>

節約用水、節省金錢

## 申請水塘垂釣牌照

愛好釣魚人士如果希望在水塘垂釣，必須先向水務署申請釣魚牌照。市民可親身前往水務署灣仔或旺角的客戶諮詢中心辦理有關申請手續，亦可以郵寄方式辦理申請。

水塘垂釣季節由每年九月一日開始至翌年三月三十一日止。其他月份（四月至八月）是魚類繁殖期，市民不得在水塘內釣魚。

釣魚牌照的有效期為三年。申請釣魚牌照的費用是二十四元，牌照將即時發出。\*

釣魚人士在水塘垂釣時須遵守規則及保護大自然，包括只可使用魚竿及魚絲垂釣。其他釣魚工具，例如魚網、小船、小艇和木筏等，均不可使用。釣魚人士亦禁止使用具爆炸性或有毒物品捕殺魚類。

基於安全理由，十三歲以下的人士將不獲簽發釣魚牌照。

\* 此項收費會因應需要調整



## 淨水器／濾水器的使用

### 你是否確實需要淨水器／濾水器？

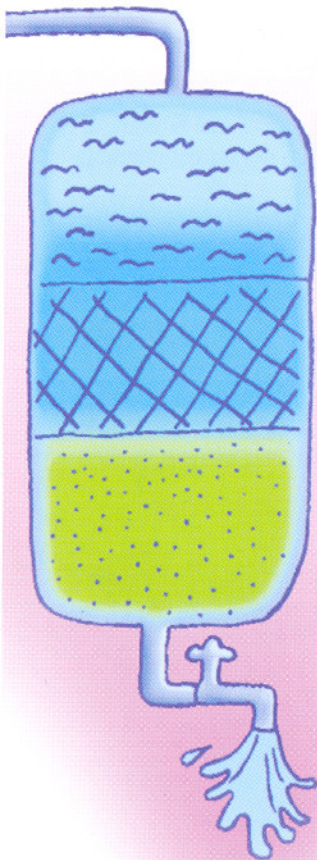
香港是世界上享用最安全食水的地區之一。香港的食水水質符合世界衛生組織所定的飲用水水質指引標準。水務署並會在濾水廠，供水系統和從用戶水喉抽取樣本作廣泛的檢驗。

#### 水務署不鼓勵用戶安裝濾水器

由於本港食水已符合世界衛生組織對食水水質所訂定的指標，且該等濾水器必須時常清洗或更換，一旦保養不當，則可能成為細菌溫床，反而影響衛生及健康，故水務署不會鼓勵用戶使用濾水器。

#### 用戶須適當保養其水箱及水管

若大廈的水箱缺乏定期清洗或內部供水系統缺乏適當的保養，不潔的水箱及銹蝕的水管會影響大廈內的食水質素。故水務署勸喻大廈用戶須定期清洗其水箱及更換舊水管，更有效地保持食水質素。



## 食水系統優質維修認可計劃



### 1. 引言

水務署提供的食水，完全符合「世界衛生組織」飲用水水質指引。然而，為確保用戶得享優質自來水，樓宇業主亦須妥善維修水管系統。為鼓勵業主盡其責任，水務署已於2002年7月22日推行「食水系統優質維修認可計劃」（下稱「計劃」）。

### 2. 目的

本計劃旨在：

- 增強本港居民及海外訪客對自來水質素的信心；
- 提昇樓宇管理公司在服務增值方面的能力，以滿足用戶對自來水質素的要求；
- 對達至計劃所訂準則的樓宇管理公司，給予認可；以及
- 協助業主、經營者及樓宇管理公司自行評估水管系統的狀況，並找出須予維修之處。

### 3. 計劃

計劃的對象遍及各樓宇的業主、經營者及管理公司。計劃已獲水質事務諮詢委員會通過。

### 4. 參加計劃的裨益

獲頒認可資格的申請者會獲發一份證書，以認同其妥善維修樓宇水管系統，使從內部供水設備以至輸送至用戶水龍頭的政府供水得以保持優質。他們可在其文具和宣傳物品上展示認可計劃證書，但須遵守水務署發出的指引。

## 5. 評核申請書的準則

水務署會按以下準則評核每份申請書：

- (1) 水管系統至少每三個月經持牌水喉匠或合資格屋宇裝備測量師或工程師檢查一次，證明實際狀況良好。
- (2) 檢查期間發現的所有欠善之處迅即獲持牌水喉匠或合資格人員糾正。
- (3) 水箱至少每三個月清洗一次。
- (4) 每年至少按建議程序抽取水樣本並按指定項目進行測試一次，而測試結果又能符合有關水質指標的可予接受限度。

## 6. 計劃的管理

水務署負責管理是項計劃。

## 7. 申請保密

所有申請均獲保密，只有獲頒認可資格的申請者名稱才會予以公布。

## 8. 認可證書續期

本計劃發出的證書屬水務署所擁有，表明有關的樓宇供水系統的妥善維修獲得認可。證書有效期為一年，期內供水系統必須有良好保養。認可證書持有人可以每年以申請表格為其證書續期。

## 9. 申請及續期費用

申請及續期費用全免。

## 10. 查詢

請向水務署查詢本計劃：

電話：2824 5000

傳真：2824 0578

電郵：wsdinfo@wsd.gov.hk



## 查詢資料

客戶電話諮詢熱線 2824 5000

### 服務時間

#### 自動電話諮詢服務

供水問題和一般事宜	24小時
帳單及用戶權事宜	
星期一至星期五	上午八時至晚上八時
星期六	上午八時至下午一時

#### 專人接聽電話諮詢服務

供水問題和一般事宜	24小時
帳單及用戶權事宜	
星期一至星期五	上午九時至下午六時
星期六	上午九時至下午一時

用戶與客戶服務員的電話談話將會被錄音作參考，以便本署改善服務。

#### 傳真熱線 (24小時)

供水問題和一般事宜	2519 3864
帳單及用戶權事宜	2802 7333

### 水務署總辦事處

電話：2829 4500 傳真：2824 0578  
地址：香港灣仔告士打道七號入境事務大樓

互聯網址：<http://www.info.gov.hk/wsd/>

電子郵遞：[wsdinfo@wsd.gov.hk](mailto:wsdinfo@wsd.gov.hk)

## 客戶諮詢中心

- 香港灣仔告士打道七號入境事務大樓一樓<sup>\*\*</sup>
- 九龍旺角洗衣街一二八號地下<sup>\*\*</sup>
- 新界葵涌興芳路一六六至一七四號葵興政府合署五樓<sup>+</sup>
- 新界大埔汀角道一號大埔政府合署四樓<sup>+</sup>
- 新界沙田上禾輦路1號沙田政府合署三樓<sup>+</sup>
- 新界屯門屯喜路一號屯門政府合署七樓<sup>+</sup>

<sup>#</sup>辦公時間：星期一至五：上午九時至下午六時  
                  星期六：上午九時至下午一時

<sup>+</sup>辦公時間：星期一至五：上午九時至下午五時  
                  星期六：上午九時至十一時四十五分

<sup>\*</sup>設有收費處：星期一至五：上午九時至下午四時四十五分  
(辦公時間) 星期六：上午九時至十一時三十分

一九九八年五月 (初版)  
一九九九年一月 (第二版)  
一九九九年八月 (第三版)  
二零零一年七月 (第四版)  
二零零三年三月 (第五版)