

建築物 水安全計劃

先通過評估及檢查建築物的整個供水鏈，辨識內部水管系統中有機會受污染的地方，並實施及監測相應的控制措施，以預防或減低相關風險加強食水安全。已制訂及實施水安全計劃的物業管理人，可以向水務署申請參加「計劃」。水務署會向申請成功的物業管理人頒發證書，以表揚他們為維護內部水管系統及提升食水安全作出的努力。有關「計劃」的申請手續和詳細資料，將於2017年第四季於水務署網頁公布。水務署正與物業管理業界及水務諮詢委員會商討「計劃」內容。

參加「計劃」涉及甚麼額外資源？

「計劃」要求進行一般的例行檢查(例如定期檢查貯水箱)和特定檢查(例如檢查水泵的性能)。一般而言，物業管理人員可執行指定人員負責的一般監測控制措施的工作，而委聘的合資格人士則負責特定的檢查工作。另外，建築物的水安全計劃順利開展一段時間後，應定期進行遵規審核及更新，確保水安全計劃可持續有效地維持建築物內的食水水質。為此，除了日常巡視和安排清洗貯水箱，參加「計劃」的樓宇需要委聘合資格人士進行特定的年度監測工作，以及由另一名人士(可以是與水安全計劃執行工作無關的內部人士，或第三方人士)負責定期遵規審核。為一座設有一般內部水管系統的建築物進行這類型的年度監測及審核，需時約兩至三個工天。除此之外，若建築物的內部水管系統較複雜，或當合資格人士獲委聘為建築物制訂或更新水安全計劃，則可能需時較長。

水務署將於2017年第四季推出「計劃」，有關「計劃」的詳情將上載至水務署網頁。



補充資料

《香港建築物食水安全計劃指引》、水安全計劃範本，以及接受過有關建築物水安全計劃培訓的合資格人士名單，均已載於水務署網頁www.wsd.gov.hk(可透過智能手機掃描旁邊的二維碼登入)。



查詢

水務署已設立服務台，為業主或物業管理人提供有關建築物水安全計劃的技術支援。請使用以下電話熱線、傳真或電郵地址與服務台聯絡。

熱線 2829 5696*
傳真 2877 4935
電郵 wspb_help_desk@wsd.gov.hk

* 詳細服務時間請參閱水務署網頁
www.wsd.gov.hk/tc/contact-us。

水安全計劃

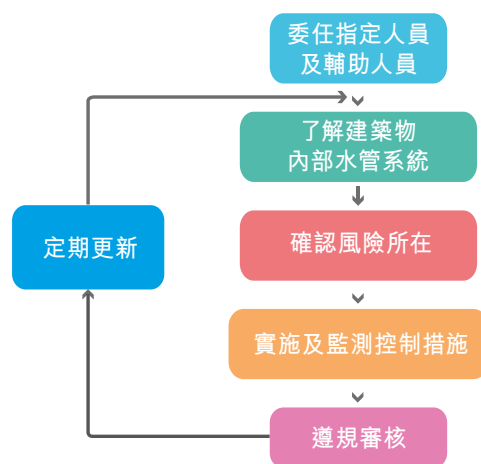
世界衛生組織(世衛)提倡推行水安全計劃，通過風險管理(包括辨識內部水管系統中有機會受污染的地方)及制訂適當的控制措施確保食水安全。水務署已於2007年根據世衛的建議制訂和實施部門的水安全計劃，確保源頭至分配系統的食水水質，並清楚說明其在內部水管系統的規管、監測及諮詢角色。而且，水務署於2017年推出的綜合性食水水質管理系統，透過適當的制度框架、水質政策和水安全計劃，確保適當的資源分配，交流和培訓/教育以協助水務署進一步增強其水質管理。

「大廈優質供水認可計劃－食水(管理系統)」

儘管水務署供應的食水可安全飲用，水質還是會受到內部水管系統的不同因素影響，例如食水水箱未有妥善清理，或內部水管系統因水流停滯或使用不合適的喉管物料等原因受污染。有見及此，水務署已承諾按照世衛的建議向業主/物業管理人全力推廣如何制訂及實施建築物水安全計劃，並將優化現時的「大廈優質供水認可計劃－食水(2.0版)」，推出「大廈優質供水認可計劃－食水(管理系統)」(下稱「計劃」)，向業主/物業管理人提供獎勵，以鼓勵他們參加該「計劃」，加強保障其建築物的食水水質。

在「計劃」下，業主或物業管理人需委任一名熟悉建築物運作的指定人員(例如物

業管理人員)，在合適的輔助人員(例如負責維修內部水管系統的技術人員)協助下，制訂及實施建築物水安全計劃。



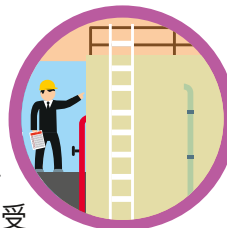
建築物水安全計劃的運作流程圖

為建築物制訂水安全計劃的步驟如下：

- 1 了解建築物的內部水管系統；
- 2 評估及確認內部水管系統中有機會受污染的地方，例如貯水箱可能因異物進入而受污染；
- 3 實施及監測相應的控制措施，以預防或減低相關風險，例如定期檢查貯水箱，確保水箱蓋已上鎖；以及
- 4 定期審核，確保水安全計劃有效執行。

視乎內部水管系統的複雜性，制訂計劃時應因應情況委聘屋宇裝備工程師、屋宇測量師或持牌水喉匠等合資格人士，協助進行風險評估包括辨識內部水管系統中有機會受污染的地方。水務署已為合資格人士舉辦了一系

列的訓練課程和工作坊，使業界作好提供有關服務的準備。水務署將會舉辦更多相關課程和工作坊培訓更多合資格人士，而已受訓合資格人士的名單已上載到水務署網站(請參閱下文的「補充資料」)。



為協助制訂並實施建築物水安全計劃的工作，水務署編製了《香港建築物食水安全計劃指引》(《指引》)和適用於一般建築物(如住宅或辦公室大廈)和特定建築物(如學校)的水安全計劃範本，而有關《指引》及範本均已上載至水務署網頁(請參閱下文的「補充資料」)。水務署已先後在住宅大廈和學校完成先導計劃，並已展開為住宅大廈而設的推廣計劃。就編製其他特定建築物(如長者院舍)的水安全計劃範本而言，水務署亦正進行相關的工作及將透過先導計劃進行測試，完成的特定範本將上載至水務署網頁。

水務署已就建築物水安全計劃的制訂工作，為物業管理人和水喉業界從業員舉辦了多場簡報會。在有需要時，水務署會舉辦更多簡報會。水務署同時設立服務台，為業主或物業管理人提供技術支援(請參閱下文的「查詢」)。

為什麼要參加「計劃」？

大部分的控制措施(例如鎖緊貯水箱上蓋、定期清潔貯水箱等)或早已納入建築物內部水管系統的日常運作及維修程序，但水安全計劃可提供一個具系統性的方法，首